

ПРО РЫБАЛКУ



ИДЕАЛЬНАЯ МОРМЫШКА

«...Вольфрам - как много в этом звуке для сердца нашего слилось, как много в нем отозвалось...»

СТР. 5



КАК ВЫБРАТЬ БАЛАНСИР

«...При выборе важно учесть множество факторов - от веса и размера до формы и цвета...»

СТР. 13



ЧЕРТОВСКИ ХОРОШИ

«...Чертик стал для многих любителей зимней рыбалки приманкой №1. Вопрос - почему...»

СТР. 4

№3, ЗИМА 2012

ИЗДАЕТСЯ С ИЮЛЯ 2012 ГОДА



БАЛАНСИРЫ LUCKY JOHN



Балансиры **Lucky John** заслуженно завоевали популярность во многих странах мира. Идеальная игра балансира, имитирующая малька, убегающего от опасности, практически всегда провоцирует хищную рыбу на атаку. Клев на балансиры **Lucky John** бывает всегда, независимо от ее активности.

Отличная балансировка приманки позволяет облавливать максимально большую акваторию под лункой, а четыре модели и богатый выбор расцветок и размеров, позволяют подобрать именно ту приманку, чтобы поймать больше рыбы и получить максимальное удовольствие!

Балансиры **Lucky John Classic** – классика «балансирустроения», универсальная модель для

различных условий ловли.

Балансиры **Lucky John Soft Tail** – приманка с мягкой, неторопливой и естественной игрой, для ловли вялого хищника в глухозимье и в местах с наличием подводной растительности и коряг.

Балансиры **Lucky John Fin** – лучшая приманка для ловли разрозненного хищника, облавливающая наибольшую площадь.

Балансиры **Lucky John Pliant** – уловистые, реалистичного дизайна приманки с полужестких хвостовым оперением.

Балансиры **Lucky John** модели **Classic, Soft Tail** и **Fin** оснащены прочными и острыми крючками **Kamasan**, а модели **Pliant** – **Owner**.

ПАЛАТКА РЫБОЛОВНАЯ ЗИМНЯЯ HOLIDAY EASY ICE



Моментальное открытие – быстрая установка! Полуавтоматическая палатка, открывающаяся по типу зонтика. Каркас – трубчатое стекловолокно диаметром 8 мм.

Жесткая конструкция легко разбирается и компактно укладывается в сумку для переноски. Палатка оборудована **двумя отдельными входами** с двухсторонними замками-молниями. На каждом входе имеется окно с сеткой. С помощью што-

рок можно регулировать освещенность внутри палатки, полностью открыв или закрыв их. В верхней части расположены вентиляционные отверстия, которые при необходимости можно закрыть. Внутри палатки, на стенках, **четыре кармана** для рыболовных мелочей. Снизу, по периметру палатки – снегозащитная юбка – полог. Для надежного закрепления палатки на льду используется прилагаемый комплект растяжек и крючков. Материал- полиэстер с **PU** покрытием.

ТЕХНИЧЕСКИЕ ХАРАКТЕРИСТИКИ:

- **Размер в сложенном виде (см)** - 104x15x15;
- **Вес (кг)** - 4,130;
- **Размер в разложенном виде (см)** - 210x245x155;
- **Каркас** - дуги из стекловолокна диаметром 8 мм;
- Комплект растяжек и крючков;
- Световозвращающие маркеры на корпусе палатки.

ПРО ТЕХНОЛОГИИ



ФЛЕШЕР
VEXILAR FL-18

ПРО СНАРЯЖЕНИЕ



ЗИМНЯЯ ПАЛАТКА
HOT CUBE

ПРО ЛЕДОБУРЫ



НОВИНКА РЫНКА
ЛЕДОБУРЫ HEINOLA

ПРО ПРИМАНКИ



БАЛАНСИРЫ
LUCKY JOHN PLIANT

ЛЕДОБУР HEINOLA SPEEDRUN



На фото - Heinola SpeedRun Comfort и режущая головка Standart

Ледобур **Heinola SpeedRun** – оригинальный финский ледобур, главной отличительной чертой которого является высокая скорость сверления лунок. Это, пожалуй, самый скоростной ледобур из ныне существующих. За счёт угла наклона ножей он буквально вгрызается в лед и с огромной скоростью устремляется вглубь. Данная модель ледобура будет очень полезна спортсменам, чтобы просверлить лед быстрее конкурентов. У кого в лунке вода появится первой – тот занимает это место! А остальным можно ловить рыбу не ближе 5 метров!

Сверление льда производится по часовой стрелке. Купив ледобур **Heinola SpeedRun**, вы сразу поймете, что это самый лучший ледобур из существующих, работая с которым, вы гарантированно получите только одно удовольствие!

Ледобур имеет 5-и летнюю гарантию на все сварные соединения.

Сделано в Финляндии.

При производстве ледобуров **Heinola SpeedRun** используется качественная сталь компании **Rautaruukki Oy, Финляндия**: режущие головы изготавливаются из специальной стали **Multisteel 355**, спираль шнека изготавливается из холоднокатаной листовой стали **DC 04 AMO**, а основа – труба **Form 220/370**.

Режущая кромка головки сформирована путем наплавки особо твердой износостойкой нержавеющей сварочной проволоки **LNM 420FM** компании **Lincoln Electric**.

ДОСТОИНСТВА ЛЕДОБУРОВ Heinola SpeedRun:

- высокая скорость сверления лунок;
- удовольствие от работы с ледобуром;
- сферические ножи со сложным

профилем заточки съемной режущей головки очень быстро и идеально сверлят любой лед. Отлично подходят они как для жесткого замороженного льда, так и для мягкого льда с водой;

- нержавеющая сталь режущей кромки лезвий не подвержена окислению, ножи сохраняют заводскую заточку много лет;
- высокая твердость лезвий режущей головки **HRC 58-60** объемной закалки, позволяет пользоваться ледобуром несколько лет без дополнительной их заточки;
- возможность установки режущих головок **Heinola SpeedRun** большего диаметра;
- прочная, проваренная по всей длине спираль максимально снижает шум при сверлении льда, не отпугивая этим рыбу;
- специальный профиль спирали обеспечивающий повышенную прочность и лучшую очистку лунки от шуги;
- полимерное покрытие чрезвычайно стойкое к резким перепадам температур;
- надежные оригинальные шарнирные соединения шнека (для **Compact** и **Comfort**);
- замок, надежно фиксирующий рукоятку в рабочем и транспортном положении (**Sport**, **Classic** и **Compact**);
- эргономичная разнесенная рукоятка, позволяющая затрачивать меньше сил на сверление лунки;
- ручки из морозостойкого и ударопрочного пластика;
- дополнительные удлинители для сверления льда любой толщины;
- яркая заметная на снегу расцветка;
- высокое качество производства;
- 100% индивидуальный контроль качества;
- 5-и летняя гарантия на все сварные соединения.

www.heinola-ice.com

ЖИЛЕТ NORFIN VEST GREEN

Жилет **Norfin** – многофункциональная одежда «на все случаи жизни». Теплая, легкая и удобная, надетая под любую рыболовную одежду, она дополнительно утеплит весь костюм и создаст более комфортное состояние в суровую и холодную погоду.

Жилет можно носить и самостоятельно, например, в прохладном помещении или на даче. Изготовленная из «дышащего» материала **Nortex Breathable** с утеплителем **Thermo Guard** безрукавка имеет высокий воротник, который надежно защитит вашу шею от сквозняков и ветра.

Технические характеристики:

- Ветронепродуваемая ткань;
- «Дышащая» способность, г/кв. м/24 часа – 3000;
- Утеплитель **Thermo Guard** (100% полиэстер);
- Карман для телефона;



- Высокий воротник с флисовой отделкой;
- Один внутренний карман на молнии;
- Два внешних кармана на молнии;
- Надежная передняя застежка-молния.

ЗАЩИТА ОТ КОЛОДА

ТЕРМОБЕЛЬ NORFIN ACTIVE LINE

Нижнее тонкое разделное термобелье, предназначенное для высокой физической активности. Белье имеет многозональный крой из мягкого приятного в носке гипоаллергенного материала **Meryl Skinlife**.

Инновационная конструкция в соединении материала с технологией плоских швов обеспечивает эластичность и идеальное прилегание к телу и предохраняет кожу от натирания.

Материал **Meryl Skinlife** благодаря ионам серебра поддерживает естественный бактериальный баланс кожи, обеспечивая продолжительную свежесть и уменьшая появление неприятных запахов.

ХАРАКТЕРИСТИКИ:

- Гипоаллергенный материал с ионами серебра;
- Многозональный крой;
- Бесшовная технология;
- Эластичный пояс;
- Эластичные манжеты;

СОСТАВ МАТЕРИАЛА:

65% - Skinlife;
27% - Polyamid;
8% - Spandex.

ПРО РЕЗЮМЕ

- ПРΟКЛАДНАЯ ПОГОДА
- ВЫСОКАЯ АКТИВНОСТЬ
- ИОНЫ СЕРЕБРА



ВСЕГДА ВПЕРЕДИ

МОРМЫШКИ LUCKY JOHN МУРАВЕЙ

Мормышки - имитации насекомых не только позволяют ловить более крупную рыбу, но и часто становятся «палочкой-выручалочкой» при бесклевье. У данной модели тело удлиненное и имеет достаточно плоскую форму, что позволяет приманке совершать размашистые колебания, привлекая рыбу с больших расстояний.

Для большей привлекательности, на рабочей стороне мормышка имеет объемную коронку – глазок (расцветки 02–05), оригинальные кристаллы **Swarovski** (расцветки 12-17) или подвешенную на крючке бисеринку (расцветки 18–23). Для привязывания к леске приманка оборудована петелькой.



НА ГРАНИ ВОЗМОЖНОГО

Флэшер всегда покажет рыбу, которую вы сможете поймать. На очередной рыбалке ловлю судака я начал в известном у рыбаков месте. Его я решил проверить, так как этот пятак не редко «дарил» мне не плохих судаков. Включил свой Vexilar – а рыбы на экране нет. Если она здесь рядом, то быстро подойдет к играющему балансиру. Привыч-

ными движениями опускаю в лунку приманку, смотрю на экран и вижу, как она опускается ко дну. До дна остался один метр. Застопорил катушку – балансир сразу прекратил свое погружение.

Затем сделал несколько коротких взмахов, приманка отозвалась движениями вверх-вниз. А вот и ОН!

Алексей АНДРЕЕВ,
Рыболов-эксперт
г. Мытищи, Московская обл.

рыба. Датчик всегда направлен ко дну и в конусе луча, если в нем есть рыба или приманка, они всегда отобразятся на экране, на той глубине, на которой находятся. Обычно, заметив на экране рыбу, сразу перемещаем приманку на ту же глубину. С рыбой можно поиграть в «догонялки», уводя приманку из-под ее носа, тем провоцируя на атаку.

Как только рыба зашла в конус луча, она отображается на экране тонкой полоской зеленого цвета. Перемещаясь к центру конуса излучения, цвет сигнала рыбы изменяется на оранжевый. Чем рыба ближе подходит к приманке, тем сигнал становится шире. Если рыба находится в центре луча, ее цвет сигнала меняется на красный. Все вертикальные перемещения рыбы хорошо видны на экране. Ширина сигнала зависит от размера рыбы. Естественно, чем шире сигнал – красная полоса – тем рыба крупнее. Любая мелкая рыбешка также всегда видна на экране.

В последнее время, ловя рыбу втроем, мы пользуемся одним флэшером. Две лунки делаем на расстоянии полутора метров от центральной, в которую опускаем датчик. Эта лунка также для ловли. Каждый рыбак, видит на экране свою приманку! Кому удастся быстрее привлечь и поймать подошедшего к стайке балансира судака? Такая рыбалка уже больше похожа на игру – на маленький междуусобчик.

Сейчас существуют комплектации флэшеров с одинарным, двойным, и даже с тройным датчиком, переключателем которого можно выбрать один из углов излучения: **8, 12 или 20. 12-ти** градусный датчик я считаю самым оптимальным при ловле на глубинах **от 5 метров**. При ловле на небольших глубинах, все же лучше **20-ти** градусный датчик. На глубинах **свыше 10 метров** со сложным рельефом дна, лучший вариант – **8 градусов**. В любом случае, если по близости есть активная рыба, она, заинтересовавшись приманкой, сразу заходит в зону «видимости». Также на некоторых моделях есть функция увеличения придонного слоя – замечательная вещь!

Я постарался коротко рассказать о флэшере **Vexilar FL-18**, который есть у меня, и я им очень доволен.



три судака, которые не решаются схватить балансир. А иногда неожиданно появляется новый активный хищник, который сразу нападает на балансир. Неоднократно приходилось соблазнять клыкастого, делая на дне балансиром мутное облачко.

Преимущества ловли с флэшером очевидны. Окружающие рыбаки, видя меня, всегда спрашивают о наличии рыбы, а некоторые просто «салятся мне на хвоста». Главной фишкой стало то, что я стал видеть активную рыбу, которую легче поймать. И стал больше ловить рыбы, не задерживаясь на местах, где ее нет. Теперь, даже места, считавшиеся ранее не интересными, стали приносить мне удачу. На них хищник охотился значительно выше дна, а его все ловили ниже.

Теперь, несколько слов о флэшере. Его «голова» изготавливается в Японии, что говорит о его отличном качестве. Среди основных достоинств: высокая чувствительность, надежность, сигнал не пугает рыбу, аппарат не боится дождя и снега. С флэшером я ловил рыбу при морозе **-22°C**, в такую погоду даже мобильный телефон, хранящийся во внутреннем кармане куртки, начинает глючить. Флэшер, в такой мороз, продолжает устойчиво работать в обычном режиме! Перейдем к теории. У флэшера шкала круглая, в виде обода колеса. Представьте себе толщу воды от поверхности до дна в виде тонкой полоски, которую «свернули» в кольцо – вот такая получилась шкала – экран. У шкалы есть начальная точка отсчета – поверхность воды. Она находится в верхней части, в том месте, где у часов стоит отметка **12**.

Следующая самая яркая отметка – дно. Начало отметки – это поверхность дна. Если на дне появился сигнал другого цвета и он движется – это со **100%** уверенностью –

У дна появился слабый сигнал. Сначала он был тонкой зеленой полоской, затем эта полоска стала чуть шире и поменяла свой цвет на красно-оранжевый. Через мгновение стала еще толще, покраснела и быстро приблизилась к балансиру. За доли секунды судак, вплотную подплыл к приманке. Но, неожиданно остановился, и... медленно опустился на дно. Затем еще раз, не спеша подплыл к играющему балансиру, но уже не так близко, развернулся, и медленно уплыл по своим делам. С флэшером на каждой рыбалке видишь такие остросюжетные моменты. Конечно, самые интересные из них, это когда хищник атакует приманку! В такой момент рукой ощущаешь мощную поклевку.

Но, в тот день, хищник клевал очень плохо. Найти его помогла тюлька. Там, где в толще воды плавали ее стайки, рядом всегда охотился судак. Там, где тюльки не было – судака встретить весьма проблематично. Любую проплывающую стайку тюльки всегда хорошо видно на экране флэшера по многочисленным зеленым черточкам.

Я неоднократно замечал, что часто судак охотится на высоте **2-2,5 метров** над дном. На рыбалке на экране всегда видна вся толща воды подо льдом. Всегда можно поднять или опустить приманку на нужную глубину, где на экране обнаружен хищник. Раньше я облавливал толщу воды вслепую, «гоняя» приманку, не зависимо от того, была там рыба или нет. Теперь не надо тратить лишнее время на поиск рыбы, там, где ее нет. Часто бывает, что перед приманкой плавают один, два, а то и



Корпорация **Vexilar**, основанная в **1960 году**, вот уже почти полвека является ведущим новатором в разделе морской электроники и спортивного рыболовства. Основная продукция корпорации – эхолоты и флэшеры для морской и спортивной рыбалки. Флэшер **Vexilar** работает по тому же принципу, как и другие модели эхолотов, в том числе и работающие по **LCD-технологии** – все они используют ультразвук.

Основное различие флэшера от эхолота состоит в отображении сигнала на экране. На экране обычных эхолотов, отраженный сигнал добавляется к ранее полученному, поэтому на экране изображается информация в прошедшем времени. Поэтому, при стационарной ловле, например, зимой со льда, изображение на экране эхолота «плывет». На экране флэшера **Vexilar**, всегда выводится информация в текущем времени, видны все передвижения рыбы и приманки, а дно остается без движения. Летом, при ловле с лодок, флэшер **Vexilar** используется также как и обычные эхолоты. В настоящее время, в **США и Канаде**, более **90%** рыбаков для рыбалки со льда используют флэшер **Vexilar**.

Флэшер **Vexilar** имеет оптимальный баланс между мощностью посланного импульса и чувствительностью получаемого приемником сигнала. Использование чрезмерной мощности приводит к возможным ошибкам в работе процессора – искажению звукового сигнала, главное – рыба пугается мощных сигналов ультразвука, которые она хорошо слышит. Вдобавок, эти системы не всегда позволяют обеспечить правильное определение подводного объекта. **Vexilar** излучает сигнал достаточной и определенной мощности и имеет высокочувствительный приемник, что обеспечивает сбалансированный уровень выполнения всевозможных задач на рыбалке.

Рыбу можно ловить, не выключая **Vexilar** – ультразвуковые волны не распугают ее. На экране во время рыбалки видны движения приманки рыбака и рыбы. Видно, как рыба интересуется приманкой – подходит или не проявляет к ней никакого интереса.

Как легко удивить рядом сидящих на лунках рыбаков тем, что, увидев рыбу на экране **Vexilar**, можно громко сказать: «Сейчас у меня клюнет судак!» И через мгновение вытащить рыбу на лед! Каждый флэшер **Vexilar** комплектуется запатентованной системой установки излучателя в лунке **Ice-Ducer**.

В заключение, следует отметить, что вся электроника флэшеров изготавливается в **Японии**, а окончательная комплектация всей сборочной единицы производится в **США**.

ЧЕРТОВСКИ ХОРОШИ

Мормышка вольфрамовая Lucky John "Чертик" с петелькой



«Чертики» – прекрасная безнасадочная приманка для ловли карповых рыб – леща, плотвы и окуня. Появились даже яркие сторонники ловли рыбы только этими приманками – «чертятники». Ловля на эти приманки – достаточно сложная, активная и добычливая. Классическая форма приманки позволяет успешно ловить рыбу на малых и средних глубинах.

Диаметр (мм) - 3,0; 3,6.

Высота (мм) - 5,0; 6,0.

Вес (г) - 0,40; 0,60.

Размер крючка - 18; 18.

Мормышка вольфрамовая Lucky John "Чертик" треугольный с петелькой



Оригинальная безнасадочная приманка. За счет сжатого с боков тела, имеет дополнительную горизонтальную игру. Приманка рассчитана на ловлю любой рыбы, в том числе и крупного окуня. Приманка оборудована петелькой, на крючки для лучшей привлекательности надеты разноцветные бисеринки.

Диаметр (мм) - 2,0; 3,0; 3,8; 4,2.

Высота (мм) - 6,0; 8,0; 10,0; 15,0.

Вес (г) - 0,25; 0,5; 0,95; 1,85.

Размер крючка - 18; 16; 14; 12.

Александр НЕЙМАРК,
Рыболов-эксперт
г. Москва

Из известных мне приманок черт – самая универсальная. Одним и тем же чертом черного цвета весом 0,7 г с крючками № 4 (по отечественной нумерации), привязанным к леске 0,12 мм, можно ловить самую разную рыбу в самых разных условиях. Это делает черта лучшим инструментом поиска в ситуации, когда глубины в зоне ловли известны лишь приблизительно, а клюнуть может, как говорится, «что угодно». Подобная тактика будет лучшей на малознакомом водоеме: ловим на черта, попутно исследуем рельеф дна, а в зависимости от пойманной рыбы можно переключиться на блесну (если попадается окунь или судак) или перейти к зонной ловле с прикармливанием, если попадается плотва или подлещик. Впрочем, можно ничего и не менять, а продолжить активный поиск с чертом: весьма вероятно, что именно это позволит получить максимальный резуль-

Чертик (я предпочитаю - черт) в рекламе не нуждается. Приманка популярная, в рыболовной литературе, в том числе в периодике, представлена достойно. Пишущие про чертей авторы оставляют за кадром один весьма важный аспект ловли – использование прикормки. Если прикормка ис-

пользуется, то ловля производится с одного-двух десятков лунок, и на первый план выходит умение рыбака вызвать на поклевку осторожную рыбу. Если нет, то главное – найти активную рыбу. Соответственно и снасти, и стиль ловли, и сами черты в этих двух случаях будут разными.



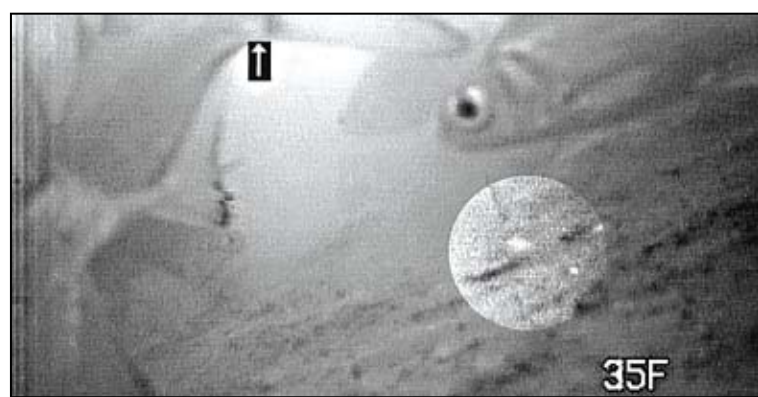
ПРО ФАКТ

Разнообразными должны быть не только приманки, но и игра. Допустимо все: подъем и спуск, изменение частоты и амплитуды, шевеление на дне, паузы. Очень важно чередовать быструю и размашистую, агрессивную игру со спокойной и неторопливой. Чем больше разнообразия, тем весомей улов!

тат, а уж что «научный результат» будет наилучшим – это вне всякого сомнения.

При активном поиске достаточно иметь чертей двух-трех типоразмеров, а разнообразие приемов игры желательно (для поддержания высокого темпа поиска) свести к разумному минимуму: размашистая «пила», энергичная «тряска», медленный подъем без колебаний – и сверли новую лунку.

Совсем другая история при зонной ловле. Собравшуюся на прикормку рыбу надо уговаривать и удивлять, постоянно меняя как приманки, так и приемы игры. И если при ловле плотвы понадобятся не только черты, но и приманки других типов, то



для подлещика достаточно одних чертей: именно они дадут и большее количество поклевок, и (что для зонной ловли особенно важно) меньшее количество сходов.

Какие же черты нужны для зонной ловли подлещика? Лещ тоже попадается, но все-таки основную часть улова составляют рыбы меньше килограмма.

Если ловля, как чаще бывает, ведется в стоячей воде или на слабом течении на глубинах 6-12 м, то понадобятся моде-

ли весом 0,5 г (или чуть больше) и 1 г (или чуть меньше). Первые будем привязывать к леске 0,12 мм, вторые – к леске 0,14 – подлещика это не смутит, а вываживать будет проще, даже не из-за возможных обрывов, а из-за возможного запутывания. Основной цвет – черный, но возможны варианты. Для разнообразия можно предложить рыбе серебристого или золотистого черта; очень интересный результат получается при частичном окрашивании тела таких чер-

тей черным водостойким маркером.

Важный вопрос – материал (то есть удельный вес) черта. В большинстве случаев «голый» свинцовый черт ловит лучше вольфрамового – рыбе кажется неестественной и опасной большая масса вольфрамового черта при его скромных габаритах. И все-таки вольфрамовый черт предпочтительней: редко, но бывают случаи, когда нужна компактная тяжелая приманка, а в остальных случаях удельный вес черта легко уменьшить с помощью бусины на леске и объемной подсадки на крючках. Только надо помнить, что твердый вольфрам быстро перетирает леску, и почаще перевязывать приманку.

Самую надежную подсечку дает черт с впаянным тройником и сквозным отверстием для лески. «Длинный» черт с впаянным тройником дает больше сходов, чем короткий, потому что работает при вываживании как рычаг, помогая рыбе выбить крючки изо рта. Но это все, как говорится, при «прочих

ПРО ФАКТ

«Длинный» черт с впаянным тройником дает больше сходов, чем короткий, потому что работает при вываживании как рычаг, помогая рыбе выбить крючки изо рта. Но это все, как говорится, при «прочих равных». Главный фактор надежных подсечки и вываживания – уверенная поклевка.

равных». А «прочих равных» не бывает, главный фактор надежных подсечки и вываживания – уверенная поклевка. Поэтому, применяя короткого черта с впаянными крючками в качестве основного, при первых признаках привыкания к нему рыбы надо переходить на приманки других типов: длинных чертей, чертей с петелькой, чертей с подвесным тройником («дьяволов»)..

Разнообразными должны быть не только приманки, но и игра. Допустимо все: подъем и спуск, изменение частоты и амплитуды, шевеление на дне, паузы. Очень важно чередовать быструю и размашистую, агрессивную игру со спокойной и неторопливой. Чем больше разнообразия, тем весомей улов!



ПРОВЕРЕНО НА ПРАКТИКЕ

ЛОВЛЯ НА БЕЗМОТЫЛКУ

Сергей АНИСИМОВ,
Рыболов-практик
г. Липецк

ПРЕИМУЩЕСТВА БЕЗМОТЫЛОК

Сразу отмечу преимущества ловли на мормышку без подсадки мотыля, опарыша, червя, мормыша и прочих наживок:

1. Во-первых, не надо озадачиваться поиском насадок, их сохранением и хранением. Экономятся личные денежные средства, ведь любые животные насадки достаточно дороги, и не каждый рыбак может себе позволить раскошелиться еженедельно на покупку того же мотыля и червя.

2. Во-вторых, статистически по практике знаю, что на «безмотылку» ловятся особи значительно крупнее, ведь рыбу при ловле на «безмотылку» привлекает именно объект. В нашем случае - мормышка, совершающая всевозможные колебания и движения, возбуждающие не только аппетит рыбы, но и простое любопытство, и интерес - «что за создание находится на моей территории, и съедобно ли оно?» А висаящая на крючке насадка лишь отвлекает внимание рыбы непосредственно от мормышки, поэтому часто случаются пустые поклевки - рыба просто либо стаскивает и обрывает мотыля, либо обсасывает его кончик, но брать насадку отказывается.

3. В-третьих, ловля на «безмотылку» более спортивна, и позволяет обследовать значительную территорию водоема, и найти наиболее интересные для успешной рыбалки участки. К тому же, просверлив за зимний день множество лунок и находясь в постоянном поиске, вы никогда не замерзнете и лишь укрепите свое здоровье.

ДОПОЛНИТЕЛЬНОЕ ОСНАЩЕНИЕ

Первое и основное при ловле на безмотылку - выбор мормышки и ее дооборудование кембриком и бисером. Вначале отдельно расскажу о бисере. Он должен свободно передвигаться по цевью крючка мормышки, это создает дополнительную привлекательность для рыбы при игре «безмотылкой». А чтобы бисер с крючка не слетел, он стопорится отрезком тонкого силиконового кембрика, или кусочком изоляции. Классические цвета бисера для подсадки на мормышку таковы: желтый, оранжевый, красный, белый и черный. Возможны так же и комбинации из двух бисерин на крючке, например, желтый-красный - для ловли плотвы, окуня, ерша, белый-красный - на плотву, густеру, подлещика, окуня, ерша, белый-желтый - плотва, густера, подлещик, красноперка. Одиночный, белый бисер на мормышке привлекателен для густеры,

Ловля на мормышку без подсадки какой либо субстанции животного происхождения (и не обязательно мотыля) во многих регионах нашей

белоглазку, синца, подлещика. Желтый или оранжевый - для плотвы, густеры, окуня. Красный - для всех хищных рыб. Черный бисер идет в сочетании со всеми другими цветами бисера, а также предпочтителен при использовании белых и желтых мормышек. Очень часто повышает уловистость «безмотылки» дополнительный бисер, свободно располагающийся на леске сверху от мормышки. Для этой комбинации потребуются бисер желтого цвета (при ловле окуня и плотвы) и белый (при ловле плотвы, густеры, подлещика).

ЦВЕТ МОРМЫШЕК

Цвет мормышки так же имеет свое особое значение. Я в своей практике чаще всего использую окрашенные в черный и коричневый цвет мормышки. Иногда, особенно при ловле окуня и некрупного судака, применяю мормышки красного цвета. На отдельных водоемах неплохо на красные мормышки с подсадкой белого бисера ловятся плотва и подлещик.

ФОРМА МОРМЫШЕК

Что касается формы мормышек при ловле на «безмотылку», то я отдаю предпочтение нескольким видам. Пожалуй, наиболее любимая мной одна из разновидностей «уралки». Если раньше их преимущественно изготавливали из свинца, то сейчас в продаже появились и удачные модели из вольфрама, например среди мормышек **Lucky John**, что гораздо предпочтительней. Вольфрамовые модели оснащены либо впаянным металлическим ушком, либо в теле мормышки вставлен кембрик. Это очень важно, так как после привязывания мормышки через тело к цевью крючка, в дальнейшем, как при игре, так и при вываживании рыбы, при отсутствии кембрика тонкая леска очень легко перетирается о вольфрам. И так, я отдаю предпочтение «уралкам» черного и коричневого цветов, с подсадкой белого или желтого бисера, оранжевого или красного цвета. Неплохо показывает себя и разновидность «уралки» - усеченная «уралка». Обычно применяются они для ловли окуня, ротана, мелкого судака. Цвет лучше выбирать черный, но неплохо будет плоскую пятку освободить от краски ножом и отполировать до блеска. Это дополнительно провоцирует хищников на поклевку.

При капризном клеве плотвы и окуня, особенно в глухозимье, я применяю овсинку белого или желтого цвета из свинца, лату-

страны стала пользоваться огромной популярностью. И значительная часть рыболовов переходит именно на эту ловлю, как хищника:

Мормышка вольфрамовая Lucky John «Уралка»



Одна из лучших моделей среди мормышек с кембриком. Оригинальная форма тела с лыской по всей поверхности приманки придает ей дополнительные колебания в горизонтальной плоскости. Поэтому эта мормышка столь уловиста и часто используется как безнасадочная.

Диаметр (мм) - 3,0; 4,0; 5,0; 5,5

Высота (мм) - 5,6; 7,0; 9,7; 11,0.

Вес (г) - 0,3; 0,64; 1,3; 2,06.

Размер крючка - 16; 14; 12; 10.

ни или серебра. Размер таких моделей минимальный - от величины пшеничного зернышка до размера маленького перлового семени. На совсем крошечные мормышки бисер не подсаживается, достаточно надеть на крючок крохотный кембрик красного или черного цвета. Как разновидность овсинки, я часто применяю ромбовидную мормышку. За счет формы тела она создает вокруг себя в воде дополнительные колебания. При ловле подлещика и густеры хорошо подходит мормышка «капля». Обычно применяют мормышки черного цвета, с подсадкой белого или желтого бисера. При ловле средней и крупной плотвы на многих водоемах средней полосы России отлично зарекомендовали себя мормышки «муравей» и «оса» черного цвета. Они оснащаются крупным бисером белого и желтого цветов, а также - их комбинированием. Очень удачный муравей есть в коллекции мормышек **Lucky John** - и крючок острый, и четко соответствует размеру приманки.

При совсем плохом клеве, в глухозимье, я часто использую мормышку «пиявку». Она отлично подходит и для ловли плотвы

ротана, окуня и некрупных - берша, щуки и судака, так и всей мирной рыбы, начиная от уклейки и плотвы и заканчивая лещом и карпом.

(если подсаживать белый бисер), и для ловли окуня, ротана, ерша (если подсаживать желтый и красный бисер).

ОСНАЩЕНИЕ И ИГРА

Для игры мормышкой немаловажным будет как выбор удильца, так и кивка. Существует два основных типа удильца для ловли на «безмотылку» - классическое удильце с катушкой и рукояткой и, так называемая «балалайка», с внутренней катушкой внутри ее тела. Кто-то из рыболовов отдает предпочтение первому типу удильца, кто-то - второму. У удильца с ручкой есть одно преимущество - внешняя открытая катушка, с которой проще стравливать леску, однако «балалайка» компактнее, и удобнее лежит в руке.

Сторожков для безмотыльной ловли существует также два основных вида. Конусные лавсановые сторожки, и стальные. Лавсановые сторожки относятся к разряду «спортивных» и используются при ловле на мелкие мормышки (уралка, овсинка, пиявка) и рассчитаны на интенсивную игру при охоте за уклейкой, окунем, ершом и некрупной плотвой на небольших глубинах до 2-3 м.

Длинные конусные стальные сторожки выпускаются из стальной полосы разной толщины под различные веса мормышек - от мелких, до крупных и тяжелых. Как правило, с их помощью ловят более крупную рыбу.

И конечно, самое главное при ловле на безмотылку - непосредственно игра мормышкой. Для правильной игры необходимо выгнуть сторожок кверху и подобрать под него мормышку так, чтобы она своим весом выпрямляла сторожок.

Для мелкочастотной игры используются спортивные лавсановые сторожки. При ловле некрупных окуня и плотвы чаще всего применяют следующую игру: мормышку опускают на дно и начинают плавный подъем, придавая сторожком мормышке максимальную и мелкую частоту колебаний. Приподняв мормышку на высоту в 25-30 см, не прекращая колебания, опускаем ее вниз на 5-10 см, далее опять начинаем подъем, доведя высоту от дна до 1-1,3 м. Затем плавно опускаем мормышку без игры на дно. Возобновляем процесс. Окунь чаще всего хватает мормышку вблизи дна при подъеме приманки. Плотва зачастую атакует безмотылку на плавном спуске. При ловле окуня полезно провоцировать его атаки постукиваниями по дну. То есть не прекращая игры, поднимаем насадку над дном на 10-15 см и опускаем, постукивая по дну. Очень часто окунь старается прижать мормышку ко дну и засекается при этом снаружи рта. Такая же игра полезна при ловле подлещика и густеры. Бывает, правильнее начинать игру сверху вниз, непосредственно от нижней кромки лунки. Это необходимо делать в тех случаях, когда окунь «гоняет» малька и вытесняет его к поверхности. Тогда очень часто поклевка происходит на первых же секундах ловли. Также, этот способ позволяет оперативно узнать, в каких слоях воды держится рыба.

С длинным стальным сторожком чаще всего ловят «бель» - крупную плотву, густеру, синца, белоглазку, леща. Под этот тип сторожа используют обычно мормышки типа «муравей», «оса», «капля». И игра ими осуществляется более плавная и размеренная. А зачастую, она и вовсе отсутствует, а рыбу на поклевку провоцирует медленный подъем и опускание мормышки. Лишь в коротких паузах с интервалом в 30-40 см на подъем или спуск следует чуть плавно покачать мормышкой в течение 3-4 секунд.



ПРИКОРМКА ЗИМНЯЯ



Sensas – прикормка, созданная чемпионами, которая не раз помогала спортсменам побеждать на различных соревнованиях, доказывая свою эффективность и высокое качество.

Теперь и в зимний период Вы сможете воспользоваться прикормкой **Sensas**, открыв для себя рецепт удачной рыбалки.

3000 ICE FISHING READY СЕРИЯ ГОТОВОЙ ПРИКОРМКИ

Перед применением рекомендуется просеять через среднее сито. Прикормка, опускается в лунку в виде слепленных руками небольших шаров или с помощью кормушки. Рассыпаясь по дну, быстро собирает рыбу в зоне ловли. Для того чтобы удержать подошедшую к лунке рыбу, необходимо периодически в процессе ловли опускать в лунку небольшую порцию прикормки.

Не замерзает на морозе, поэтому при перевозке к месту ловли, не требует положительной температуры.

Прикормка поставляется в упаковках по 500г.

3000 Ice Fishing Ready Roach natural - готовая прикормка для ловли плотвы. Цвет - светло-коричневый.

3000 Ice Fishing Ready Roach black - готовая прикормка для плотвы. Цвет - черный, с запахом земляного червя.

3000 Ice Fishing Ready Roach red - готовая прикормка для плотвы. Цвет - красный, с запахом мотыля.

3000 Ice Fishing Ready Bream natural - готовая прикормка для леща. Цвет - светло-коричневый.

3000 Ice Fishing Ready Bream black - готовая прикормка для леща. Цвет - черный, с запахом земляного червя.

3000 Ice Fishing Ready Bream red - готовая прикормка для леща. Цвет - красный, с запахом мотыля.

3000 Ice Fishing Ready Perch natural - готовая прикормка для окуня. Цвет - красно-коричневый.

3000 Ice Fishing Ready Perch black - готовая прикормка для окуня. Цвет - черный, с запа-

хом земляного червя.

3000 Ice Fishing Ready Perch red - готовая прикормка для окуня. Цвет - красный, с запахом мотыля.

3000 ICE FISHING PELLETS СЕРИЯ ГРАНУЛИРОВАННОЙ СУХОЙ ПРИКОРМКИ (ПЕЛЛЕТС)

Гранулированная серия сухой прикормки, специально разработана для зимней рыбалки. Насыщенная протеинами и маслами, прикормка будет длительное время привлекать рыбу к месту ловли. Особенно эффективна для леща и крупной плотвы. Медленное растворение гранул в воде привлекает крупную рыбу. Наилучший способ доставки прикормки в место ловли – кормушка.

Прикормка поставляется в упаковках по 400 г. Диаметр гранул – 4 мм.

3000 Ice Fishing Pellets Bream black - гранулированная прикормка для леща. Цвет - черный, с запахом земляного червя.

3000 Ice Fishing Pellets Bream red - гранулированная прикормка для леща. Цвет - красный, с запахом мотыля.

3000 ICE FISHING DRY СЕРИЯ СУХОЙ РАССЫПАЧТОЙ ПРИМАНКИ

Сухая, очень рассыпчатая приманка, имеет низкую вязкость. При опускании на дно создает устойчивое облако, которое привлекает и удерживает рыбу в месте ловли длительное время. приманка идеальна для ловли рыбы в средних и придонных слоях воды. Набухает при замешивании.

Для получения необходимой консистенции, приманку необходимо смочить порцией воды из водоема.

Приманка поставляется в упаковках по 400 г.

3000 Ice Fishing Dry Roach natural - рассыпчатые сухие приманки для плотвы. Цвет – светло-коричневый.

ИДЕАЛЬНАЯ

МАТЕРИАЛЫ ДЛЯ МОРМЫШЕК

Мормышки изготавливаются из различных материалов. Самый популярный материал – вольфрам, затем идет свинец. Совсем небольшой процент мормышек, изготовленных из драгоценных металлов: серебра и золота. Золотые мормышки самые лучшие, но стоимость их изготовления очень высока. Поэтому серийного производства таких мормышек нет, но некоторые спортсмены заказывают их себе у ювелиров небольшими партиями. Чем же золото так ценно? Секрет в том, что золото 999 пробы на порядок тяжелее вольфрама, оно мягче и ему можно придать любую форму. Но, как не хороши золотые приманки – у меня их нет.

Серебряные мормышки, наоборот, очень лёгкие, но благодаря особому цвету в воде, они очень привлекательны для рыбы. Для утяжеления таких мормышек обычно используют серебряную коронку и свинцовый сплав – это уже свинцовые мормышки, разновидностей которых сейчас огромное количество. У свинца по сравнению с вольфрамом, самый большой плюс – легкая обработка и изготовление, но он заметно его легче.

Плотность вольфрама почти в два раза выше, чем у свинца, а цена намного дешевле золота. Чистый вольфрам очень труднообрабатываемый материал, температура его плавления свыше **3000 градусов**. Если вы услышали, что кто-то из производителей делает мормышки из **100%** вольфрама – это чистой воды сказка. Весь чистый вольфрам доступен только в виде порошка, и чтобы из него сформировать тело приманки, обязательно нужен связующий материал. Для этих целей обычно используется железо или медь, плотность которых примерно равна. Это объясняет тот факт, что не все вольфрамовые мормышки притягиваются к магниту.

СПОСОБЫ ИЗГОТОВЛЕНИЯ МОРМЫШЕК

Существует четыре способа изготовления вольфрамовых мормышек:

Первый способ – пайка. Это самый простой вид изготовления мормышек, что соответственно отражается на их цене. Для этого к заготовке мормыш-

С каждым годом растет мировая популярность ловли рыбы на мормышку в странах, где зимой водоемы покрываются надежным льдом. В настоящее время на рыболовном рынке представлено огромное количество различных приманок-мормышек. В этой заметке я бы хотел не-

много рассказать о них. Латвийская компания **Salmo** более двух десятков лет занимается производством различных рыболовных приманок, в том числе и мормышек. В настоящий момент компания является одним из самых крупных производителей мормышек не только в



ки с помощью специальной технологии припаяется крючок. Такие приманки среди рыболовов именуются как мормышки с петелькой.

Второй способ – механический, с пропилом тела мормышки. Сейчас такой технологией мало кто пользуется, но на прилавках магазинов их еще можно встретить. Для этого в заготовке мормышки с одного конца до середины делается пропил, туда вставляется крючок, оставляется отверстие для лески и все это запаивается. Такая мормышка получается чуть легче, так как вес крючка и олова не могут компенсировать выпиленный вольфрам.

Третий способ – механический, но при котором используется сверление. Это самый сложный способ изготовления мормышек. Таким образом, изготавливаются очень небольшое количество приманок, и они, как правило, на порядок дороже. Для этого берётся заготовка и сверлятся два отверстия, одно для лески – посередине, и одно перпендикулярно ему глубиной в 1/3 тела мормышки. В это отверстие впаивается крючок.

Четвертый способ – прессование в пресс-формах. Это самая современная технология изготовления приманок. В пресс-

формах под огромным давлением вольфрам спрессовывается со связующим веществом – сразу получается тело мормышки с готовыми отверстиями для лески и крючка.

Я остановлюсь на мормышках, которые изготавливаются первым и четвертыми способами. Лично я на всех соревнованиях и на обычной рыбалке уже несколько лет пользуюсь только мормышками компании **Salmo**.

Могу назвать главные причины такого выбора:

- во-первых, отличный выбор самых уловистых форм и размеров;
- во-вторых, при нанесении защитного гальванического покрытия используется натуральное золото, серебро и самая чистая медь;
- в-третьих, в приманках используются высококачественные японские крючки, отлично припаянные к телу мормышки;
- в-четвертых, в мормышках с отверстием вставлен очень тонкий кембрик, защищающий леску от повреждений.

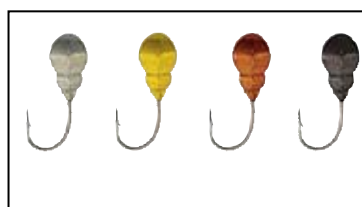
И, что немаловажно, цена мормышек **Salmo** не превышает цену приманок других компаний, а их качество на порядок выше.

ФОРМЫ МОРМЫШЕК

Самые популярные формы мор-



Мормышки Lucky John. Серия 8224



Мормышки Lucky John. Серия 8226



Мормышки Lucky John. Серия 8228

МОРМЫШКА

Европе, но и в мире. Все модели мормышек обязательно тестируются экспертами компании – в том числе и мною, тренером Латвийской сборной по ловле рыбы на мормышку, многократным чемпионом Латвии и победителем зимнего чемпионата Литовской лиги спортивного

Нормунд ГРАБОВСКИС,
Рыболов-эксперт
г. Рига, Латвия

мышки у рыболовов – капля и шар. Такие мормышки изготавливаются как с отверстием, так и с петелькой. На первый взгляд особой разницы нет, но на самом деле у них есть большое отличие. Привязанная к леске мормышка в виде капли или шара с петелькой висит под углом **30-45 градусов**, что делает игру этой приманки качающейся. Достоинство мормышек с петелькой – это возможность использовать различные узлы, самые прочные на свой вкус, ну и, конечно, меньшая цена.

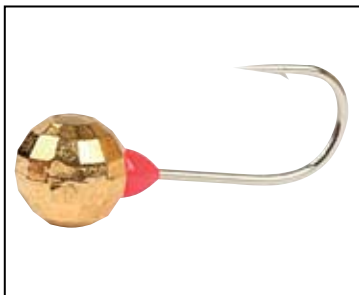
А приманки с отверстием на леске располагаются крючком к полу почти горизонтально. К мормышкам с отверстием легче подобрать нужную игру – такой мормышке можно придать очень быструю агрессивную игру, подсечка такой приманкой самая результативная. Кембрик в отверстии – обязательный элемент, так как при вываживании крупной рыбы в 99% случаев острые кромки отверстия деформируются и режут леску. И все же в спортивной рыбалке большая часть рыболовов используют мормышки с отверстиями. Описывая приманки, нельзя не рассказать про мормышки, которые могут вам спасти даже в самую безнадежную рыбалку. Это, как я их называю, многогранники – мормышки граненой формы как алмаз. Лучи света, попадая на такую поверхность отражаются под разными углами, создавая игру света, что совместно с активной игрой приманки не оставит равнодушным ни одного окуня и подлещика.

Эти мормышки бывают трёх форм: продолговатая, напоминающая небольшую личинку, шарообразная и каплеобразная. Какую из этих приманок лучше выбрать, зависит от места ловли. Но всегда надо помнить, что мормышки в виде шара или капли быстрее достигают дна, чем продолговатой формы, того же веса. Если ловля происходит на мелководье или рыба очень активна и клюет на крупные приманки, то об этом можно и не думать. Но если ловля происходит на большой глубине и рыбу надо игрой приманки уговаривать ее схватить, то это становится очень важным. Для меня самые любимые многогранники – шар, они очень уловисты. Поэтому, у меня при себе всегда с десяток таких мормышек.

рыболовства. Свои достижения я привожу для того, чтобы читатель понял, что все сказанное ниже, проверенно мною на основе моего огромного опыта и глубоких знаний, полученных на бесчисленных рыбалках, на которых было поймано огромное количество рыбы.

Отдельная группа мормышек – бананы, очень уловистая мормышка продолговатой и изогнутой формы. Достоинства этой приманки в ее необычной игре. Обычно играют мормышкой очень быстро и даже грубо. Ее форма обеспечивает колебания, не вертикальной плоскости, как у шара, а в горизонтальной, качаясь взад-вперед. Поэтому на эту приманку можно ловить как с насадкой, так и без неё. Она привлекает всю активную рыбу, что делает ее особенно уловистой при ловле на реках и водохранилищах.

Мормышка-банан предлагается рыболовам не только в стандартных золотых и серебряных расцветках, но и в различных фантазийных расцветках. Мой совет: попробуйте их в деле, потому что банан с серебристой расцветкой – это совсем другая мормышка, нежели банан красного цвета. Оставим разговоры, что рыба плохо различает цвета. Но как объяснить, когда рыба отлично клюет на разные приманки только одной расцветки? Тот же окунь, предпочитает ярко-красный цвет, но в тоже время в определенные дни клевать на такие приманки просто отказывается. Не редко в таких случаях приходится только заменить красную приманку на зеленую, или с другой расцветкой, но того же размера и формы – окунь сразу начинает очень активно клевать. Поэтому, если хотите всегда быть с уловом, приобретайте мормышки разных расцветок. Ведь всё, что говорилось про расцветки банана –



нов, также относится и к расцветкам мормышек других форм. Не бойтесь экспериментировать!

ФОРМЫ МОРМЫШЕК

Размеры мормышек определяются их диаметром в миллиметрах. Так самые маленькие, предназначенные для мелководья, имеют диаметр **1,0-1,5 мм** и вес около **0,1 г**.

Приведу зависимость диаметра лески от размера мормышки. Мормышки с диаметром от **3 до 4 мм** лучше всего работают на леске с диаметром от **0,06 до 0,10 мм**. Для мормышек с диаметром от **4 до 5 мм** – оптимальным будет леска от **0,08 до 0,12 мм**. Для мормышек с диаметром от **5 до 8 мм** – леска более **0,10 мм**.

Конечно, всегда есть исключения, такие как наличие очень крупной рыбы на мелководье, течение и так далее, но, ни когда не надо переусердствовать со слишком большими мормышками или толстыми лесками. В заключение рекомендую относиться к рыбе с уважением и любовью, и она в долгу перед вами не останется. Ведь рыбалка – праздник для рыболова. Думайте, экспериментируйте, и этот праздник всегда будет с вами.



МОИ ПРИМАНКИ

Олег КВИЦИНИЯ,
Рыболов-эксперт
г. Сергиев Посад, Московская обл.

Чаще всего все лето я посвящаю фидеру и по этому лишаю себя удовольствия общения со спиннингом. Если я и ловлю хищника, то это чаще случайность, чем закономерность. Другое дело зимой: ничто не мешает мне целенаправленно охотиться за хищной рыбой и на этот случай у меня с большим запасом есть любимая тройца приманок, которыми я ловлю хищника почти всю зиму. О них я и собираюсь вам коротенько рассказать. Первый мой фаворит появился ещё давно, на одной из самых запоминающихся моих рыбалок на

наугад балансир среднего размера и натуральной расцветки. Это был балансир от **Lucky John Classic 5-15H**, где **15H** обозначает цвет приманки, а цифра пять – размер – **5 см**. Как мне показалось – самый универсальный балансир, который в результате принес отличный улов разнокалиберного окуня. Этот балансир хватает как мелкий окунь, так и горбач. Скажу вам больше: не раз я на него ловил и форель!

И последний мой фаворит, это балансир от того же **LJ**, только не классической формы, а так называемой финской, я его зову просто «банан». Что интерес-



Плющеевом озере Ярославской области. Речь идет о вертикальной блесне **Lucky John S-2-Z** (с надписью **Salmo** по телу) с тройником на цепочке. Вспоминаю тот день с наслаждением... Как я просверлил первую лунку с целью проверить обстановку подо льдом, как в полводы произошел уверенный удар, затем ещё и ещё. Окуни клевали один за другим, да какие красавцы, некоторые из них были в полкило! С тех пор данная блесна находится «на пмж» в моей рыболовной коробке, докупил лишь варианты с другими цветами и размерами. Отлично работает по окуню и на других водоемах, особенно выручает по пассивной рыбе, когда окунь особенно соблазняется на падающий тройник на цепочке!

Второй мой фаворит открылся мне на Волжских просторах в районе г. Калязин. Все кто рыбачат на Волге знают, что зимой окунь стоит на бровках и выходах с ям. В один из погожих январских дней я направился в такое место, что бы «побалансирить» окуня. Да! Вот такое вот новое слово. В магазине я взял

но, об этом балансира я узнал случайно на фестивале **LJ**, где участникам раздавали три подарочных балансира, один из которых был **Lucky John FIN 5-24**, где опять-таки **24** – это цвет, похож на окуня, а цифра пять – это размер. Но у данного балансира за счет формы имеется специфика – у него очень большой хвост, за счет чего балансир визуально, кажется не пяти, а семи сантиметровой. Так показалось не только мне, но и щуке, которая клевала почти у каждого участника именно на этот балансир. Кто ловит щуку, знает, что эта хищница любит приманки крупного размера. Так как я большой любитель ловли щуки на балансиры, для меня это была и находка и открытие!

Признаюсь честно, что на следующий день я скупил в одном из магазинов все балансиры **Lucky John** что у них были? гримерно **штук 15**, чему очень доволен!

Ведь теперь я точно знаю, что на любом водоеме с этим балансиром улов мне обеспечен!



МОЙ ВЫБОР

Илья ЯРОСЛАВЦЕВ,
Рыболов-любитель
г. Тверь

Балансиры, как тип приманок, появились в моем арсенале совсем недавно. А рыболовов, активно пользующихся ими на водоемах Тверской области в последние годы растет лавинообразно. Балансиры завоевывают огромную популярность. Увлёкся я этой ловлей три года назад, поэтому рекомендации мои в этой области прошу считать условными.

Итак, о конструкции снасти. Вполне можно использовать ту же снасть что и для зимнего блеснения. Фактически – балансир – это та же зимняя блесна, только горизонтальная. О толщине лески в рыболовных кругах до сих пор ходят споры – одни говорят, что чем тоньше леска, тем лучше – балансир играет активнее и рыба меньше пугается толстой лески. Другие предпочитают использовать достаточно толстую леску, мотивируя это тем, что, во-первых, из-за парусности лески балансир движется медленнее и менее активная рыба может его схватить, а во-вторых, повышается прочность снасти.

Я предпочитаю придерживаться «золотой середины» и на свою снасть установил леску диаметром **0,22 мм**. Приманку какой фирмы и какого размера предпочесть? Вариантов достаточно много. Мне как начинающему рыболову в магазине посоветовали следующий вариант. Балансиры фирмы «**Rapala**», балансиры **Nils Master** и **Lucky John**. По крайней мере, в их уловистости продавец не сомневался. В дальнейшем я опробовал балансиры всех этих фирм. И вот, что у меня получилось... При цене вдвое меньшей, чем у «**Рапалы**» балансиры **Lucky John** ловят достаточно успешно. Лучше предпочесть балансиры длиной **3–4 см** естественной или желто-зеленой окраской. Неплохо работают приманки с окраской «под окунька».

Вообще же стоит провести некоторую аналогию балансиров с воблерами. Фирма-изготовитель приманки – да-



леко не гарантия уловистости приманки. И фирменный воблер, купленный в магазине за достаточно большие деньги может при равных характеристиках уступать в уловистости своему успешно подделанному собрату с рыночного прилавка. Все преимущества и недостатки приманок проявляются большей частью уже на «полевых испытаниях». Как и в случае с воблерами – с балансирами придется экспериментировать. Уловистые приманки подбираются исключительно методом проб и ошибок.

Игра балансиром чем-то напоминает игру обыкновенной вертикальной блесной с той лишь разницей, что балансиром играют менее размашисто и выдерживают более длительные паузы. Иногда балансиром играть вообще не приходится – достаточно чуть-чуть приподнять приманку от дна и придать ей легкую вибрацию, как окунь тут же набросится на искусственную рыбку. Такие случаи бывали в моей практике неоднократно.



ЗА СУДАКОМ

Игорь АНИСИМОВ
Рыболов-любитель
г. Чебоксары

Зима для меня, как, наверное, и для большинства рыболовов, — время ловли хищника. Зимой в определенные периоды хищник ведет себя наиболее активно, что позволяет уйти с водоема с хорошим уловом. Так, перволюбье — лучшее время для ловли окуня; немного погодя, когда лед окрепнет, можно идти на русло на тягу за судаком и бершом. Судак и берш предпочитают морозную и ветреную погоду, в оттепели частенько «выскакивает» окунь и т.д.

Судака и берша на Волге я ловлю обычно на восьми-двенадцатиметровых глубинах. В этом случае искать хищника несколько легче, так как на тяге даже самый пассивный хищник совершает некоторые передвижки. Легче всего искать хищника не в одиночку, а в компании, так как в этом случае можно обловить большие по площади участки, можно попробовать большее число различных приманок и способов ловли, так как каждому рыболову присущи свои, индивидуальные, техника и тактика ловли.

Если иду на судака, то ловлю обычно одной удочкой, на блесну. С одной удочкой перемещение по льду становится наиболее оперативным, и, поблеснив в одной лунке, можно быстро перейти на другую. Этой тактикой придерживаюсь, когда судак малоактивен и стоит на одном месте или когда судак проявляет довольно сильную активность. В первом случае необходимо активно перемещаться по льду, проверяя различные глубины. Обычно судак стоит около дна, но бывают случаи, когда он берет и в полводы.

Насчет судачьих поклевки среди рыбаков существует много мнений. В разные периоды судак клюет по-разному. Если судак активен, то поклевка ощущается в виде удара, если судак малоактивен, то это может быть потяжка. По поводу природы судачьего удара также мнения среди рыболовов расходятся. Недавно слышал такую гипотезу: судак хорошо чувствует игру приманкой издали своей боковой линией, также видит ее глазами и ощу-

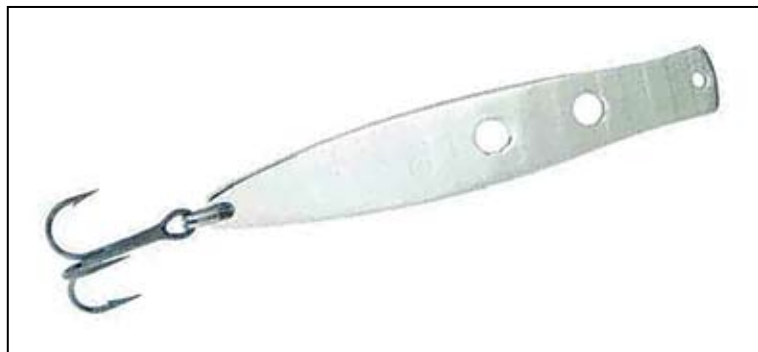


щает по запаху. Но как только он приближается к приманке на близкое расстояние, то он перестает ее видеть, так как она попадает в «мертвое» расстояние между его глазами (особенно это характерно для крупного судака), но по-прежнему судак продолжает чувствовать близость приманки органами своего сенсорного аппарата. Для верности, в момент сближения с потенциальной добычей он с силой всасывает воду, а за ней — и приманку, что и является причиной характерного — особенно для крупного судака — удара.

Судак может взять и на стояк. Такие поклевки также отличаются друг от друга: он может надавить, при этом кивок монотонно сгибается вниз, может монотонно «качать» кивок.

Судак может стоять на разных глубинах. Нередки случаи активного клева его на двух-трехметровых глубинах, и даже мельче. Если судак активен и наблюдается так называемый ход судака, то также оправдывает себя рыбалка на одну удочку, так как с одной лунки редко удается поймать больше одного-двух судаков — и приходится постоянно перемещаться вслед за стаей.

На один крючок тройника блесны обычно насаживают небольшой кусочек тюльки. Тюльку следует прокалывать в двух местах, чтобы она не слетала. Предпочитаю крупную (до двенадцати сантиметров) и среднюю по размерам тюльку, так как она дольше держится на крючке, чем мелкая, и не «размочаливается». Для более надежной фиксации тюльки на один крючок тройника блесны заранее нанизывают синтетическую нитку (обычно — красного цвета). Эта нитка во время игры «разломачивается» и обволакивает кусочек тюльки,



способствуя еще более надежной его фиксации.

Во время активного жора судак не особо разборчив в отношении наживки, и на блесну вместо тюльки можно насадить кусочек сала, полоску сырой куриной кожи длиной около четырех сантиметров и шириной пять миллиметров. Они также фиксируются на крючке в двух местах.

Многие рыбаки поступают следующим образом: на цевье тройника блесны привязывают пучок красных синтетических ниток, которые «разломачиваются» в воде и опушают весь тройник, придавая блесне более соблазнительную игру. В ход идет также новогодняя мишура — всевозможные елочные дождики и блески, которые крепятся к тройнику аналогичным образом. Елочный дождик должен выходить за тройник на сантиметр-полтора.

Для ловли судака используются различные по форме и размеру блесны. Лично мне нравятся **Lucky John Scandi** серебристого цвета. Обычно использую блесны весом **от 14-16 граммов**. Если ловля происходит на большой глубине и сильной тяге, то использую те же блесны только большего веса. Весьма эффективны двухцветные блесны, одна сторона которых сделана из латуни (желтая), а другая — из «нержавейки» (белая).

Также используются блесны **Lucky John Model L** с несколькими шумовыми отверстиями. Вода, проходящая через эти отверстия создает дополнительные колебания, привлекая хищника с большей акватории. Один раз при полном бесклевье у других рыболовов эта блесна одарила меня двумя судаками по полтора килограмма. Ловля при этом происходила на мелком поливе с глубинами **около 2,5-3 метров**.

Для ловли судака использую леску сечением **0,3-0,35 мм**. Желательно использовать цветную леску, которую хорошо видно на снегу. Мне очень понравилась красная леска **Salmo Hi-Tech Ice Red**. На ее красный цвет судак не обращает никакого внимания.

СОВЕРШЕННО СЕКРЕТНО

КАЖЕТСЯ, ЧТО МЫ ЗНАКОМЫ

После выхода в свет второго номера нашего издания «Про рыбалку» в адрес редакции посыпалось большое количество писем и звонков. Большая часть из них касалась ледобуров Heinola. О чем только не спрашивали наши коллеги-рыболовы. И почему они раньше ничего не слышали об этой марке ледобуров,

хотя она существует аж с 1949 года, и почему они так похожи на одну очень известную марку ледобуров, почему многие технологии этих ледобуров до боли знакомы, какие результаты тестирования этих ледобуров в наших условиях. В общем, вопросов накопился вагон и маленькая тележка. Чтобы с ними со всеми разо-

браться пришлось потратить некоторое время и приложить не мало усилий. Ведь некоторые документы по этой теме даже были засекречены. Вашему покорному слуге в силу своих полномочий удалось раздобыть много интересной информации, которой я спешу поделиться в третьем номере нашей газеты.

Виталий МАКСИМОВ,
Главный редактор «Про рыбалку»
г. Москва



стала более эргономичной. За качество материалов и покраски беспокоиться нет необходимости. «...Режущие головы изготавливаются из специальной стали **Multisteel 355**, спираль шнека, изготовлена из холоднокатаной листовой стали **DC 04 AMO**, проварена по всей длине, а основа – труба **Form 220/370**. Режущая кромка головки сформирована путем наплавки особо твердой, износостойкой, нержавеющей сварочной проволоки **LNM 420FM** компании **Lincoln Electric**. Высокая твердость лезвий режущей головки **HRC 58-60** объемной закалки позволяет пользоваться ледобуром **до 4-6 лет** без дополнительной заточки...». Это, кстати не я придумал - это переводная выдержка из технических условий, прилагаемых к ледобурам, поставляемым на Американский рынок. Доверяю!

ОБСЛУЖИВАНИЕ

Решен вопрос и с одним из самых животрепещущих вопросов, который постоянно будоражил тех, кто пользовался ледобу-



НЕ РАПАЛОЙ ЕДИНОЙ

Казалось бы, а причем здесь Рапала? А очень даже при том. Если не вдаваться в мельчайшие подробности, то дело обстояло довольно просто. Как выяснилось, в один прекрасный момент компания Нормарк, которой принадлежит бренд **Рапала** подметила искусных мастеров из города **Хейнола**. Уж больно понравились те изделия, которые изготавливали финские изобретатели. Вот и подумали они - не выпустить ли такой качественный товар под своей торговой маркой. Подумали-подумали и сделали! Ледобур получился на славу! Во многих странах мира слышны были восторженные отзывы, ледобур **Рапала** действительно «гремел» на весь мир. Им пользовались и спортсмены, и любители. Когда разговор между рыбаками заходил о ледобурах, он так или иначе, заканчивался лестными словами о Рапале. Восторгаться было чему. Это и оригинальная конструкция самого ледобура, и грамотное изготовление режущей головки, и качество материалов и сборки. В общем, как говорят, все сложилось. Но наступил 2012 год и по «независящим от нас причинам» компания Нормарк отказалась от производства ледобуров под торговой маркой Рапала. Все больше «рапал» не будет. Все, что мы наблюдаем с вами в магазинах - распродажа складских остатков!

Мастера из Хейнолы оказались один на один со своим детищем. Ушел крупный реализатор продукции, который легко обеспечивал полную многосменную загрузку производства. Многие бы опустили руки, но только не настоящие профессионалы. Было принято решение о возрожде-

нии бренда Heinola и представлении всей линейки продукции под ним. Решение это оказалось значимым. Семимильными шагами Heinola пошла вперед. Убеждать кого-то лишней раз в рабочих качествах ледобуров необходимости не было. Главное было рассказать настоящую историю. Вот вам и ответ на первый вопрос. Не слышали вы о Heinola только по тому, что она не была Хейнолой. А так вы ее видели, и многие, наверное, даже пользовались! Кстати, вот вам и ответ на второй вопрос. Не какая это вам не подделка под Рапалу. Это Рапала и есть... Только оранжевого цвета... Вивонат... Точнее просто Хейнола многие годы скрывалась под тенью Рапалы...

ТЕХНИЧЕСКИЕ МОМЕНТЫ

Уже слышу ваши вопросы: ну все, теперь качества не будет... ведь это не Рапала... Спешу всех успокоить - все технологии, специально разработанное оборудование, построение технологического процесса - это заслуги инженеров и технологов их города Хейнола. По сути ничего не изменилось... Просто теперь они работают на себя, а значит качество не просто не ухудшится, а даже улучшится. Это в прошлые годы на все претензии отвечал бы кто-то другой. Сейчас это ты, тебе отвечать перед всеми покупателями, тебе держать марку родного производства и родного города.

Кстати, уже в ледобуры **2012-2013** модельного года внесены некоторые доработки и изменения. Они коснулись и конструкции рукоятки, и вариантов замены режущей головки. Теперь на один шнек можно ставить головки двух разных диаметров, согласно таблице, а рукоятка

HEINOLA

Производство ледобуров началось в 1949 году в небольшой мастерской в городе Хейнола в Финляндии. Изобретателем и разработчиком этого ледобура стал **Ууно Рантанен**, который так же был умелым художником, живописцем и скульптором и, конечно же, рыбаком. Это было послевоенное время, когда искусство было не лучшим занятием, чтобы кормить семью и зарабатывать деньги. Рыбалка была единственным способом как-то разнообразить свой рацион.

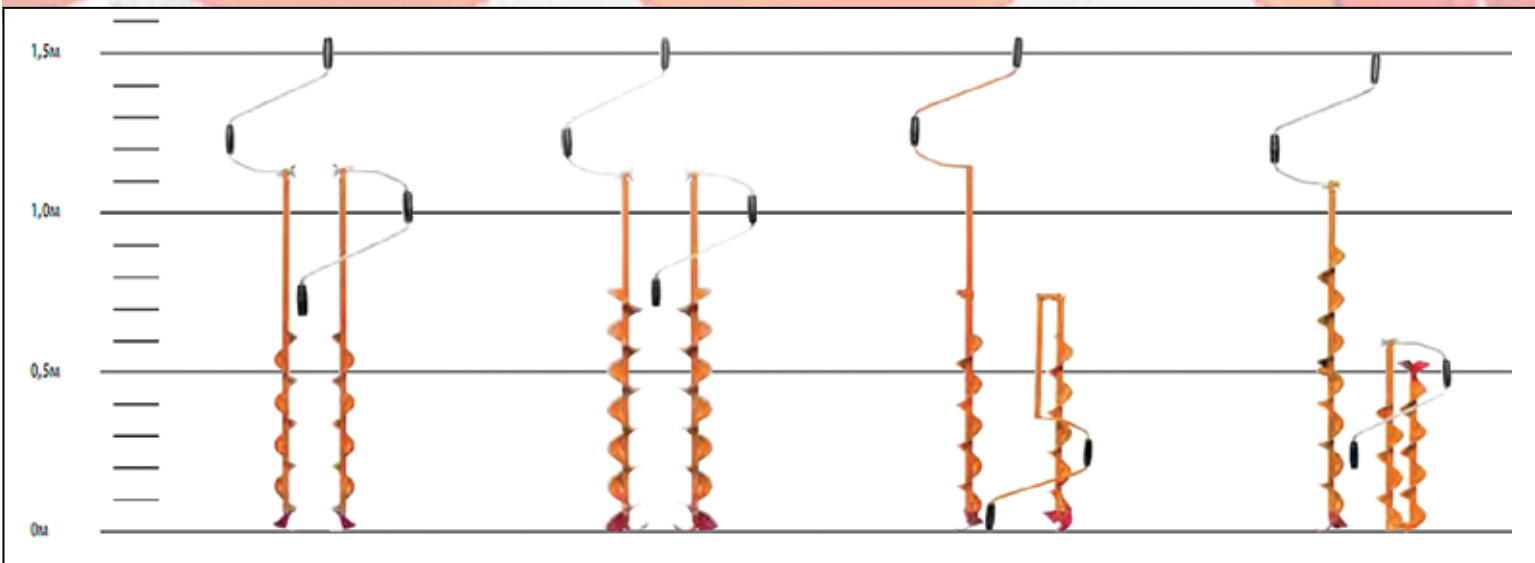


В те времена рыбаки делали ледобуры собственными руками, либо их изготовлением занимались местные кузнецы. Мы знаем, что, например, **Fiskars** делали что-то похожее на ледобур (фото), но это производство было очень ограниченным.

Никто не занимался производством таких ледобуров, как **Хейнола** (спираль с трубкой посередине). **Ууно Рантанен** получил патент на изобретенный им тип ледобура. Прошло несколько десятилетий, прежде чем патент стал не действителен, и все производители ледобуров стали делать подобные модели.

Новый ледобур в те годы вызвал интерес у любителей рыбалки, благодаря своим характеристикам, превосходящим другие ледобуры того времени. Тогда **Ууно Рантанен** бросил искусство и начал делать все больше и больше ледобуров, разработал станки и оборудование для их производства. Сейчас весь процесс производства оптимизирован под непрерывную работу.

Около **40%** всей продукции уходит на экспорт, в США, Россию, Норвегию и Швецию. Многие профессиональные спортсмены пользуются изделиями этой фирмы.



Модельный ряд ледобуров Heinola SpeedRun. На рисунке (слева направо) модели: Sport, Classic, Comfort, Compact

ОКУНЕВАЯ МОРМЫШКА

Александр НИСТРАТОВ,
Рыболов-любитель
г. Волгоград

КАК НАЙТИ ОКУНЯ

Теоретически, в водоемах Астраханской области окунь присутствует везде. Однако практически в одних местах его больше, в других – значительно меньше. Например, не стоит искать эту рыбу на предрусловых бровках и сильном течении, а также на дне глубоких ям Ахтубы или Волги. Вообще же в этих реках популяция окуня относительно незначительна – на средних размеров стаю «товарного» окуня попасть можно, скорее всего, только случайно. Сказывается жесткая конкуренция со щукой, судаком, бершом, и сомом. На затоках этих рек окунь присутствует не везде, чаще всего, облюбовывая коряги и места с резким перепадом дна. Попадает он здесь чаще всего вместе с судаком бершом и щукой. А вот где настоящее окуневое раздолье – так это в различных ериках, протоках, ильменях и озерах. Окуней в них – невероятное количество. Однако стоит учитывать простой фактор водной поверхности – чем она (поверхность) больше, тем рыбу найти сложнее. То есть, если вы нашли озеро, протяженностью километров шесть-семь и шириной более километра (а в пойме такие озера встречаются), то окуня там будет найти очень проблематично. Если же рыболова все-таки занесло на подобное озеро, то свое внимание надо обратить на два перспективных места – различные неширокие затончики и заливчики, а также граница камышовых зарослей. Порой, в таких местах можно найти огромный косяк активно берущего приманку окуня. В различных небольших ериках и протоках окуня найти гораздо проще – рыба держится у берегов либо в местах с перепадами дна.

Есть еще один интересный способ поиска окуня. Если глубина в месте ловли не больше метра и вода прозрачная, то стоит просто лечь на лед, и, накрывшись чем-нибудь (например, курткой) заглянуть в лунку. Порой, можно видеть даже стоящую на месте или проплывающую рыбу. Однако основной принцип этих «глядялок» – поиск мест с за-

Пожалуй, ни одна рыба не имеет такой популярности у рыболовов-«зимников», как окунь! Ловят его и начинающие рыболовы, тренируя свои навыки и опытные любители, которым просто интересна азартная ловля этой рыбы. Выручает окуня

топленными прошлогодними кувшинками и отмершей водной растительностью. То есть, если в пределах видимости под лункой окуня нет, это совсем не значит, что его нет где-нибудь поблизости. Часто случается, что на мормышку, опущенную над, казалось бы, безжизненным дном, налетает целая стая окуней, стоявших неподалеку.

ЛОВЛЯ НА МОРМЫШКУ

Ловля окуня на мормышку – «классика» зимней рыбалки, ведь каждому рыболову – «мормышечнику» полосатый хищник попадался неоднократно. Мормышечная снасть при ловле окуня обычно используется в качестве «запасного» варианта – если уж окунь отказывается от блесны или балансира, то на мормышку все равно наверняка будет попадаться. В данном случае я имею ввиду мормышку с подсадкой, так как мой опыт ловли безнасадочными мормышками достаточно мал. Как правило, специальных удочек для ловли окуня на мормышку не существует, а поэтому обычно используется обыкновенная зимняя удочка либо с вынесенной ручкой, либо типа «балалайка», с катушкой, вмещающей 30–40 метров лески диаметром 0,17 мм. Леска для ловли окуня используется чуть более толстая, чем при ловле, например, плотвы, так как, во-первых, окунь рыба достаточно сильная, а во-вторых, кроме окуня может попасться абсолютно любая другая рыба. Что леску, что удильники я предпочитаю Salmo. Во-первых, качество, во-вторых – цена. Для нас областных рыболовов это имеет решающее значение.

Кивки можно использовать различные. При ловле легкими мормышками можно пользоваться кивками из кабаньей щетины, которые хорошо регистрируют даже слабую поклевку, используя более тяжелые мормышки

и спортсменов, помогая им набрать «зачетный» вес на соревнованиях. А сколько рыболовных трудов и произведений посвящено колюче-перому красавцу! Конечно, не стоит повторять общеизвестные истины, которые понятны каждому рыболову или

которые подробно описаны в ихтиологических справочниках и энциклопедиях. О ловле этой рыбы в Средней полосе России написано также достаточно много, а вот об особенностях ловли окуня в Астраханской области и пойдет наш разговор.

Мормышка вольфрамовая Lucky John "Овсинка" с отверстием



Популярная у рыболовов безнасадочная мормышка для ловли практически любой рыбы. Подвижная бусинка бисера свободно перемещается по цевью крючка и этим привлекает рыбу к поклевке. Мормышка одного размера изготавливается в четырех цветах.

Мормышка вольфрамовая Lucky John "Капля" с петелькой



Крючок припаян к телу мормышки так, что приманка стала иметь наилучшую «зацепистость». К петельке привязывается леска, этим она на долгое время сохраняет свою прочность на узле. Тем самым, вы не упустите заветный трофей и больше сохраните своих любимых приманок. Защитный слой приманки – полимерное порошковое покрытие (черный цвет), золото, серебро и медь.



лучше поставить кивок из часовой пружины. Что касается самих мормышек, то тут выбор огромен.

Во время хорошего клева окуню абсолютно все равно, какая мормышка, лишь бы она исправно доставляла приманку в зону видимости рыбы, поэтому лучше использовать мормышки из вольфрама – они тонут быстрее свинцовых, и, соответственно, быстрее оказываются в зоне видимости хищника.

Во время резких перепадов давления или температуры даже такая непривередливая рыба, как окунь начинает капризничать. То он может попадаться исключительно на белые «овсинки», затем вдруг предпочтет красную или желтую «капельку». Поэтому приходится иметь с собой запас из 10–15 различных мормышек и экспериментировать прямо на водоеме. Лучше заранее оснастить 2–3 удочки различными мормышками, чтобы не перевязывать снасть на холоде. При глубине менее метра и прозрачной воде, заглянув в лунку можно наблюдать интересную картину – окуни, собравшись «коллективом» вокруг мормышки стоят, обмахиваясь плавниками, и просто смотрят на приманку, не совершая никаких действий. При попытке подсунуть приманку ближе к окуневному носу рыба, как правило, пятится назад. В такие минуты иногда хочется начать словами уговаривать окуня взять приманку. Но словесные баталии, как правило, оказываются бесполезными, и приходится менять мормышку. Как правило, это помогает – стоит «попасть в цвет», как окуни начинают один за другим набрасываться на приманку. Редко в ассортименте каких фирм, есть спектр цветов мормышек в одной форме. Поэтому я предпочитаю пользоваться мормышками Lucky John. У них в модельном ряду есть самые разные формы,

плюс самые разные расцветки, как естественные (медь, серебро, латунь), так и «фантазийные» разных расцветок. Второй важный момент – не «бодяжат» они с вольфрамом. Мормышки имеют максимальную удельную плотность вольфрама и, соответственно, максимальный вес при том же объеме. При ловле в наших условиях, в условиях течения – это очень важно.

В качестве приманки, как таковой лучше всего использовать мотыля, который насаживается в количестве 10–15 штук на крючок мормышки. Личинки протыкаются крючком через темные головки. Такой пучок не позволит окуню остаться равнодушным. Иногда хороший клев начинается и на обыкновенного навозного червя и опарыша.

Играть мормышкой можно так, как привыкли играть при ловле любой другой рыбы, а лучше всего чередовать игру. Мелкие ритмичные покачивания можно сменить легкой «дрожью» или наоборот, плавными подергиваниями приманки. Как правило, в момент изменения игры и следует поклевка. Большинство обыкновенных мормышек не имеют ярко выраженной собственной игры. Однако существует такой класс приманок, как «мормоблесны», которые я бы отнес скорее к мормышкам, чем к блеснам. Данные приманки представляют собой крупные мормышки, достигающие в длину три-четыре сантиметра и имеющие форму уплощенной сверху капли (возможны различные вариации). Такая мормышка в воде при движении совершает колебания, напоминающие движение маятника, часто сопровождающиеся вибрацией. На крючок таких мормышек чаще всего насаживается червь. Играть мормоблеснами можно как при игре мормышкой и как при игре блесной. Именно на эту приманку попадает наиболее крупный окунь.



ЗИМНИЙ ВОБЛЕР

ОХОТНИК ЗА ФОРЕЛЬЮ

Михаил Виноградов
Рыболов-любитель
г. Сергиев Посад, Московская обл.

Безусловным лидером по ловле форели со льда я считаю вертикальный воблер **Chubby Darter**.

Эта приманка тонущая, имеет несколько размеров и расцветок. Для ловли форели на платных водоёмах, где глубина лова редко превышает **4-5 метров**, я использую приманки размером **35 и 45 мм**. По первому и по последнему льду ловлю на крупную приманку, ввиду того, что рыба в этот период активна и жизненные циклы её не заторможены. С приходом глухозимья, когда жизненная активность подводных обитателей замедляется – ловлю на приманки маленького размера.

Что же касается цветовых пристрастий, то здесь наблюдается следующая зависимость. В начале зимы форель предпочитает у **Chubby Darter** окунёвые или зелёные расцветки. Например, расцветка **GHP** – «зелёный голографический окунь». Ближе к весне и по последнему льду, приоритеты форели сдвигаются в оранжевый сектор, здесь фаворит – расцветка **GMO** – «золотой оранжевый металл». Безусловно, у **Chubby Darter** имеется много разных цветовых гамм, и работают они практически все. Я же выделил самых ярких представителей, опираясь на собственный опыт рыбалок со льда на форель.

Как же ловить на эту приманку? Как показала подлёдная видео съёмка, жизненные циклы у радужной форели зимой замедляются, движения форели становятся медленными, резких бросков за приманкой практически не случается, рыба начинает активно сопротивляться, лишь когда понимает, что она уже на крючке. В остальном же движения форели по зиме направлены на экономию жизненных ресурсов организма. Поэтому, большую часть времени в течение всей зимы и ледовой весны необходимо использовать неторопливую игру воблером **Chubby Darter**. Она заключается в не-

ловля радужной форели со льда представляет собой увлекательнейшее, завораживающее и азартное действие! Форель очень любознательная хищница и хорошо отзывается на различного рода приманки. Ловля на поставушки и жерлицы на каль-

мара, креветку, пелетс, пасту, кукурузу, червя и опарыша – интересна.

Но, поверьте, ловля со льда на активную игру «зимним спиннингом» и только на искусственные приманки, гораздо увлекательнее! Об этом я сейчас и расскажу.



ПРО МНЕНИЕ



При игре воблером **Chubby Darter** рекомендуется больше импровизировать. Когда рыба активна, попробуйте рваную и асинхронную игру приманки, это может привести к большему числу поклевок. В глухозимье, все же, игра предпочтительнее спокойная и замедленная. Иногда полезно постучать приманкой по дну, создать облачко мути и поиграть ею около дна.

быстром подъеме приманки удилицем вверх с амплитудой **10-15 см** и сбросом лески до первоначального положения. В свободном падении приманки до ее полной остановки делаем паузы в **3-10 секунд**. При падении воблера на первоначальную глубину он продолжает свою игру – погружается, колеблясь. До остановки его движения проходят вокруг первоначальной точки по траектории близкой к восьмерке. Начинать облов в лунке следует или ото льда или со дна.

Если в водоёме присутствует небольшое течение, к примеру, от аэратора, **Chubby Darter** без вашего участия при лежащем на льду удилице под действием водяных потоков привлечет своими движениями форель. Так что не оставляйте свои снасти в воде без присмотра, форель слышит, что происходит на льду очень хорошо, и стоит вам отойти от опущенной в воду приманки, форель непременно воспользуется вашей оплошностью и утянет вашу снасть под лёд.



Что касается снасти на форель, то безусловно, по зиме со льда она должна быть с максимальным запасом прочности. Смело ставьте леску **0,28 мм** или **0,30 мм** и ваши приманки будут вас радовать долгое время своей уловистостью без потери от обрывов.

Зимой, при вываживании необходимо как можно быстрее завести форель в лунку и вытащить рыбу из лунки на лёд. Такой метод вываживания называется вываживание «буром», т.е. напролом. Это необходимо, чтобы избежать сходов, которые по зиме и по льду случаются гораздо чаще, чем летом. Поэтому-то и нужна прочная и надёжная леска. Проверяйте всегда тройники на воблере, от поклевок они могут «устать» и начать разгибаться. Немедленно меняйте их на новые, этим вы обезопасите себя от дальнейших неизбежных сходов.

Зимой, при вываживании необходимо как можно быстрее завести форель в лунку и вытащить рыбу из лунки на лёд. Такой метод вываживания называется вываживание «буром», т.е. напролом. Это необходимо, чтобы избежать сходов, которые по зиме и по льду случаются гораздо чаще, чем летом. Поэтому-то и нужна прочная и надёжная леска. Проверяйте всегда тройники на воблере, от поклевок они могут «устать» и начать разгибаться. Немедленно меняйте их на новые, этим вы обезопасите себя от дальнейших неизбежных сходов.

Зимой, при вываживании необходимо как можно быстрее завести форель в лунку и вытащить рыбу из лунки на лёд. Такой метод вываживания называется вываживание «буром», т.е. напролом. Это необходимо, чтобы избежать сходов, которые по зиме и по льду случаются гораздо чаще, чем летом. Поэтому-то и нужна прочная и надёжная леска. Проверяйте всегда тройники на воблере, от поклевок они могут «устать» и начать разгибаться. Немедленно меняйте их на новые, этим вы обезопасите себя от дальнейших неизбежных сходов.

Зимой, при вываживании необходимо как можно быстрее завести форель в лунку и вытащить рыбу из лунки на лёд. Такой метод вываживания называется вываживание «буром», т.е. напролом. Это необходимо, чтобы избежать сходов, которые по зиме и по льду случаются гораздо чаще, чем летом. Поэтому-то и нужна прочная и надёжная леска. Проверяйте всегда тройники на воблере, от поклевок они могут «устать» и начать разгибаться. Немедленно меняйте их на новые, этим вы обезопасите себя от дальнейших неизбежных сходов.



CHUBBY DARTER

Игра приманкой сходна с ловлей на балансиры. Основное отличие – более плавные движения удочкой. Амплитуда взмахов до **60 см**. Все поклевки происходят во время паузы – будьте готовы к подсечке!

Chubby Darter при погружении и вертикальных перемещениях показывает превосходную игру, перед которой хищник не может устоять. Приманка начинает вибрировать и уплывать в сторону.

В настоящее время **Chubby Darter** изготавливается в трех размерах, давая больше возможностей использования на разных глубинах!

На эту приманку можно поймать самую крупную хищную рыбу на озерах и в водохранилищах.

ТЕХНИЧЕСКИЕ ХАРАКТЕРИСТИКИ:

- Вид приманки – вертикальная;
- В ассортименте Salmo - с 2002;
- Размер (см) – 3,5; 4,5; 5;
- Вес (г) – 3,2; 6; 9;
- Тип приманки – Sinking (тонущий);
- Количество расцветок – 7;
- Рекомендуемый метод ловли – вертикальная проводка;
- Хищная рыба – щука, окунь, судак, форель, ленок.



На рисунке (сверху вниз) приманки YMD, RR, GHP, D, YPN.

ПРО ТРОФЕЙ



ПРОВЕРЕНО НА ПРАКТИКЕ

КАК ВЫБРАТЬ БАЛАНСИР?

Петр БАЛАШОВ,
Рыболов-эксперт
г. Москва

Впоследствии многочисленные эксперименты с самодельными и фирменными балансирами позволили сделать ряд выводов, которые, как мне кажется, помогут начинающим в освоении этой интересной приманки.

Приведу ряд рекомендаций по выбору балансира на примере приманок **Lucky John** фирмы **Salmo**, которыми давно и успешно ловлю сам. Балансиры под торговой маркой **Lucky John** рекомендовали себя, по мнению и отзывам многих рыболовов, с самой лучшей стороны. Из года в год их модели совершенствуются, в конструкцию вносятся новые изменения и дополнения, делаая приманки более привлекательными для хищника. Балансиры **Lucky John** настолько похожи на естественный объект питания хищника — малька, что клев на них бывает практически всегда, независимо от активности последнего. Идеальная игра балансира, имитирующая убегающего малька, позволяет не только соблазнить хищника непосредственно под лункой, но и привлечь его с более дальнего расстояния. Кроме того, отличная балансировка приманки позволяет облавливать максимально большую акваторию под лункой. Богатая цветовая гамма и широкий ряд размеров дают возможность подобрать нужную приманку и, в конечном счете, получить большее удовольствие от рыбалки.

БАЛАНСИРОВКА - ЭТО ВАЖНО

При покупке, прежде всего, обратите внимание на балансировку приманки. Для проверки достаточно подвесить балансир за верхнее колечко для крепления лески (это можно сделать

Клев в тот день был слабый. После долгих и практически безрезультатных поисков окуня решил посидеть, передохнуть. Просверлив лунку в районе бровки на глубине 4 м, опустил до дна балансир и начал играть. У дна полклевов не было. Постепенно

при помощи крючка другого балансира). Правильно сбалансированная приманка должна располагаться под углом **10–15 градусов** к горизонтали, причем нос приманки обязательно должен быть легче хвостовой части независимо от того, из какого материала изготовлен хвост, либо он вообще отсутствует. В литературе было изложено мнение о том, что балансир осуществляет разворот в крайнем положении за счет торможения хвостовой части, имеющей повышенное сопротивление. Мне кажется, что разворот балансира происходит за счет силы инерции хвостовой части, имеющей большую массу у правильно сбалансированной приманки. Подтверждается эта версия тем, что не имеющий хвостового оперения, но правильно сбалансированный балансир разворачивается так же легко.

НЕ ЗАБУДЬТЕ ПРО ХВОСТ

Влияние хвостового оперения на рабочие характеристики приманки весьма существенны. Кроме функции стабилизации балансира, при движении хвост оказывает сильное влияние на скорость движения и привлекательность приманки. Балансиры с хвостовым оперением из пластика имеют значительно большую скорость движения и амплитуду, чем балансиры с

поднимая балансир, продолжал игру. Когда приманка оказалась подо льдом, решил заглянуть в лунку и понаблюдать за игрой. То, что я увидел, заставило учащенно забиться сердце: окружив играющий балансир, под лункой стояла группа окуней



мягким хвостом из шерсти (модели **Soft Tail**). Я очень часто отдаю предпочтение мягкому хвосту из-за более естественного движения приманки. Кроме того, мягкий хвост из белочьей шерсти имеет собственные дополнительные колебания, привлекающие хищника «трепещущими» движениями. Балансиры с жестким хвостом лучше применять во время активного клева и в период перволедья. В остальное время мягкий хвост предпочтительнее. Я неоднократно был свидетелем того, как пассивный окунь шарахался в сторону от быстро движущейся приманки, но при замене ее на более медленный балансир следовали поклевки. Хвост из синтетических нитей имеет свойство деформироваться, и это порой нарушает прямолинейное движение. При выборе балансира с жестким хвостом следует обратить внимание на симметричность клейки хвоста относительно продольной оси приманки.

ЗАМАНЧИВЫЕ ФОРМЫ

Форма тела также оказывает влияние на скорость движения. Балансиры с прогонистым телом - модели **Classic** - имеют более плавные движения, чем утолщенные в передней части модели **Fin**. При низкой плотности окуня на участке ловли лучше использовать приманку с плоской спиной **Fin** — отход

граммов по 250–300 каждый. Они внимательно следили за движениями балансира, но брать не хотели. Все мои попытки соблазнить окуней сменой игры так ни к чему и не привели. Несмотря на это, первый опыт дал толчок к различным экспериментам...

по горизонтали будет дальше и резче.

РАДУГА КРАСОК

Относительно цвета приманки существует огромное множество мнений, однако с большой долей вероятности можно сказать, что близкие к естественным сине-зеленые тона (цвета **15Н, 13Н, 16Н**) предпочтительнее при ловле пассивной рыбы, а яркие провоцирующие расцветки (цвета **20, 26RT, 12HRT**) чаще срабатывают при ловле активного хищника. Цветовая гамма балансиров **Lucky John** поможет подобрать вам необходимое цветовое решение к любым условиям ловли, а также оставит достаточные возможности для экспериментов.

ВНИМАНИЕ МЕЛОЧАМ

Немаловажное значение имеют также мелочи, на которые не все сразу обращают внимание. Во-первых, петля для крепления подвешенного тройника должна позволять быстро сменить крючок. С этой целью на брюшке приманки ставится специальная застежка. Если вместо застежки изготовлена замкнутая петля, то подвесной тройник приходится крепить с помощью заводного колечка, что неудобно и ухудшает работу приманки. Во-вторых, балансир должен иметь острые крючки — сходов рыбы будет

значительно меньше. Стоит отметить, что все салмовские балансиры оснащаются японскими крючками **Kamasan**, которые давно вошли в «крючковую» элиту. То, что производитель не сэкономил на крючках, вы непременно почувствуете и оцените во время рыбалки. И это принципиальный момент, ведь в отличие от подвешенного тройника, крючки, впаянные в балансир спереди и сзади, заменить не удастся. Кроме того, жало крючка должно располагаться параллельно спинке приманки.

НАДЕЖНОЕ КРЕПЛЕНИЕ

И еще одно дополнение — как крепить балансир на леске. Простая затяжная петля нарушает балансировку, особенно это касается мелких приманок. Лучше крепить балансир к леске через застежку. Она может быть любой формы, но как можно меньшего размера. Опыт показывает, что необходимым дополнением к застежке является маленький вертлюжок. Леска при ловле закручивается меньше, и балансир работает стабильнее. Выбор первой приманки может повлиять на дальнейшее отношение рыболова к балансирам. Неудачно сделанный выбор может навсегда сформировать отрицательное мнение о приманке.

Самый дорогой фирменный балансир не гарантирует мгновенного успеха. Поэтому лучше приобрести недорогие проверенные временем приманки. Мой опыт позволяет рекомендовать балансиры **Lucky John** как недорогие, но качественно изготовленные приманки. Я постоянно и успешно ловлю на балансиры **Classic** моделей **81311** (цвет **20**), **81301** (цвет **26RT**), **81401** (цвет **12HRT**). Более уловистыми являются балансиры с подвесным тройником, оснащенным цветной пластиковой капелькой.



ПРО АССОРТИМЕНТ

БАЛАНСИРЫ LUCKY JOHN. CLASSIC & FIN



Lucky John Classic

Самая популярная модель балансиров среди рыболовов. Жесткий пластиковый хвостик придает приманке более размашистую и быструю игру. Во время активности хищника

с этими приманкам можно добиться наилучших результатов. Обратите внимание, в ассортименте приманок **Classic** существуют две расцветки хвостового оперения - красная и бесцветная. Все балансиры, упакованные в индивидуальную упаковку, комплектуются тройниками с цветной капелькой.

Lucky John Fin

Эти балансиры, появившиеся сравнительно недавно, быстро завоевали большую популяр-



ность среди рыболовов. Они имеют более плоское в сечении тело, чем модели **Classic**. Такая форма значительно улучшила их подводные «аэродинамические» показатели. Поэтому балансиры **Fin** «уплывают» дальше в сторону от

лунки, облавливают большую подводную площадь и, следовательно, обладают повышенной уловистостью.

Балансиры этой модели выпускаются трех размеров. Модели можно легко подобрать для любых условий ловли: для разной глубины, размера хищника и освещенности под водой.

Все балансиры, упакованные в индивидуальную упаковку, комплектуются тройниками с цветной капелькой.



ПРОВЕРЕНО НА ПРАКТИКЕ

ВЕСТИ С МЕСТА СОБЫТИЙ

ФОРЕЛЬ НА ПЛАТНИКАХ

Форель на платниках ловят на различные блесны, форелевые пасты и креветку. Мне больше нравится ходовая ловля, когда можно перемещать-

ся по водоему, сверлить лунки и искать активную форель. Ловить я предпочитаю на различные блесны и воблеры, известные среди рыбаков как

«раттлины». Это те воблеры, у которых леска крепится к спине приманки. Но есть среди них приманка, которая нравится мне больше всего!

Артём АРХИПОВ
Рыболов-любитель
г. Юбилейный, Московская обл.

Однажды в магазине увидел новую приманку – **Salmo Zipper**, длиной 5 см, которая мне сразу приглянулась. Продавец сразу начал рассказывать, как хорошо на него клюет судак, но я уже «видел», как подо льдом на нее охотится и жадно хватается форель. Небольшой размер, красивые формы и достойные крючки – короче, купил я две расцветки – золотистую, под окуня (GFP) и красно-золотую (GMO).

Для начала испытал приманку **Zipper** дома – как она ведет



себя в воде? Заполнил ванну водой и опустил туда свое приобретение. При рывках удильником приманка уплывала в сторону и плавно погружалась, вибрируя боками. Ведет себя почти как балансир: уходит в сторону и возвращается в начальное положение. По бликам тени на дне ванны, видно, как приманка создает сильные колебания в воде, и даже слышно, как громко шу-

мит «погремушка». Домашними испытаниями остался доволен – всё, как и должно быть, но вот как к приманке отнесется рыба?

В первые же выходные поехал на рыбалку на платник, благо ехать до него не более получаса. Новые приманки не забыл положить в рыболовную коробочку. Уже тогда у меня была уверенность в ее уловистости. И она, в итоге, оправдалась. Правда, сначала все же начал ловить на привычные для себя «колебалки». Рыболовам то там, то здесь уже попала «конопатая». Поймал и я парочку, для ухи хватит. Пора обловить новый **Zipper**.

Опустил ее в воду и почти сразу почувствовал сильную потяжку. Борьба, обидный сход. Но главное, была поклевка! Форель бойкая рыба и ее сход довольно часты.

Вскоре поймал на нее первую форель. Клев полностью закончился, и приятель попросил у меня другую оставшуюся приманку. Ему тоже захотелось ее испытать. Вскоре и он вытащил килограммовую форель. Испытания прошли удачно!

Игра этой приманкой, аналогична игре на блесну, только паузы надо выдерживать чуть

больше и чаще менять горизонты ловли. Очень часто приманку рыба хватала у нижней кромки льда. Один раз мы обедали, рядом лежала на ящике удочка с опущенным в воду **Zipper**ом.

Вдруг произошла поклевка, и я еле успел поймать ускользящую в лунку удочку. Форель схватила красно-золотой воблер, который минут пять висел без движений! С тех пор я стал еще больше выдерживать паузу, и как понял, рыбе это понравилось.

Теперь у меня в коробочке несколько расцветок этой уловистой приманки. А на судака я ее еще постараюсь опробовать.

ПРО РЕКОМЕНДАЦИИ

Зимняя леска **Salmo ICE MAGIC**



Размотка - 30 м
Производство - Япония

Зимняя леска **Salmo FLUOROCARBON**



Размотка - 30 м
Производство - Япония

АНТАРКТИДА ЛОВЛЯ РЫБЫ НА ПОРОЛОН



Евгений ГРУЗИНОВ
Рыболов-любитель
Член Антарктической экспедиции,
г. Москва

Ловят ли рыбу в Антарктиде? Конечно – ловят: тюлени, пингвины, морские львы... и люди тоже, иногда. Для рыбалки лучше всего подходит зима, а на южном полюсе – лето, когда значительно теплее и целый день светит солнце. Ведь в полярный день вместо ночного отдыха можно спокойно ловить рыбу!

Лучшие места для ловли рыбы – станции Прогресс, Мирный и Беллинсгаузен. Ловить надо в прибрежных морских водах со льда, ведь в пресных водах замерзших континентальных озёр, рыба не водится. Рыбу ловят из трещин или из просверленных лунок. Толщина льда везде разная и колеблет-

ся от 40 см до 3 метров. Также можно ловить и с моторных лодок – на станции Беллинсгаузен, в летний период – открытая вода. Ловится всего два вида рыбы: нототения (на фото) и ледянка.

Рыба клюет жадно, сразу заглатывая приманку. Поэтому снасть достаточно грубая: крючки №№ 2–4, а леска диаметром от 0,3 до 0,5 мм.

В качестве приманки используется любое мясо, в том числе и только что пойманной рыбы, и даже кусочка посудомоечной губки.

А ледянка с успехом ловится даже на обычные кусочки поролона.

Уловы, если это нужно, достигают до 100 кг на рыболова.

Один вопрос остается нерешенным – как туда добраться?

**ЭКСКЛЮЗИВ
"ПРО РЫБАЛКУ"**



ПРОФЕССИОНАЛЬНАЯ ОБУВЬ

Чем достигается такая 100% водонепроницаемость? Сапоги изготовлены из материала EVA. Это эластичный полимер с пористой внутренней структурой, заполненной воздухом. Всем известно, что воздух – основной компонент термоизоляционных материалов. Поэтому такой материал не только легкий, но и очень теплый. Сапоги **Norfin Yukon** почти в 2 раза легче аналогов из резины или ПВХ. К примеру, сапог 44 размера весит всего **838 грамм** (пара — **1676 грамм**).

Другим достоинством материала **EVA** является его эластичность. Обувь из материала **EVA** мягкая независимо от мороза. При длительной носке в местах постоянной деформации она сохраняет свои свойства – не трескается и не разрушается. Также этот материал обладает высокой износостойкостью – подошва не стирается при длительной эксплуатации, как при ходьбе по земле или асфальту, так и по скользкому льду и снегу. Глубокий протектор подошвы не дает обуви скользить по утрамбованному снегу и по льду.

Выступ на колодке сапога в задней ее части позволяет легко снять сапоги даже без помощи рук («сапог об сапог»), что очень удобно для большинства рыбаков. Высота сапог – **36**

Все рыбаки знают, что в середине зимы, когда на льду лежит толстый слой снега, под ним почти всегда находится вода, не зависимо, морозная стоит погода или оттепель. Вода выступает под нагрузкой снега на лед из трещин и лунок, просверленных ранее рыбаками и занесенных снегом. Чем толщина снега на льду выше, тем температура под ним ближе приближается к нулевой отметке,

что способствует к ее большому скоплению под снежным покровом. Поэтому одной из главных требований к обуви для любой погоды, даже самой морозной, должна быть её полная водонепроницаемость. В такой обуви рыбак всегда сможет найти свою рыбу в любых местах, не опасаясь, что обувь у него промокнет.

КОРОЛЬ СЕВЕРА

ЗИМНИЕ САПОГИ NORFIN YUKON



то без учета нейлоновой вставки от снега. За счет этого достигается еще большая функциональность сапога. Защита от снега снабжена кнопочным фиксатором для регули-

тяжения длительного времени нога останется сухой и теплой.

На пяточной части вкладыша нашито нейлоновое усиление материала, что значительно увеличивает срок эксплуатации обуви, и сохранность теплоизоляционных свойств на этой подверженной дополнительным нагрузкам части.

Вкладыш состоит из трех слоев материала:

Первый слой - внутренний слой из светлого полиэстера (похож на искусственный мех) – обеспечивает термоизоляцию непосредственно у ноги, а также впитывает и отводит влагу наружу, в следующий слой;

Второй слой - полиэстер (темный цвет) обеспечивает основную термоизоляцию и выводит влагу из вкладыша;

Третий слой - перфорированная фольга, наружный слой, отражает холод наружу и препятствует выходу внутреннего тепла, сохраняя температуру ноги.

Через перфорированные отверстия влага эффективно выводится из вкладыша. Последние

исследования специалистов торговой марки **Norfin** показали, что целесообразнее устанавливать фольгу на наружном слое утеплителя – как сделано в данной модели.

Она очень износостойкая и сохраняет свои свойства при про-



Внутренняя стелька



Нижняя перфорированная стелька

должительной эксплуатации в течение нескольких лет.

Теперь немного о стельках. В сапогах их две: во вкладыше и между вкладышем и подошвой.

Внутренняя «дышащая» стелька изготовлена из трех слоев теплоизоляционного материала, таких же как и вкладыш.

Нижняя перфорированная стелька толщиной **7 мм** изготовлена из неопрена. Пористый

материал и дополнительные отверстия обеспечивают хорошую теплоизоляцию и циркуляцию воздуха внутри обуви.

Сапоги изготавливаются размеров с **40 по 47**.

ПРО РЕЗЮМЕ

- ДО -50 ГРАДУСОВ
- 100% ВОДОНЕПРОНИЦАЕМОСТЬ
- ВЕС САПОГА - 838 Г



Глубокий протектор подошвы



Выступ на колодке сапога



Защита с кнопочным фиксатором



Усиление пяточной части



Толщина вкладыша 12 мм

ПРО АКСЕССУАРЫ

ШИПЫ ДЛЯ ЗИМНЕЙ ОБУВИ NORFIN



Предназначены для безопасной ходьбы по скользкому льду.

Благодаря эластичной конструкции, шипы подходят к любой зимней обуви.

Шипы, аналогичные автомобильным, располагаются по всей площади ступни.



Предназначены для безопасной ходьбы по скользкому льду.

Оригинальная конструкция из острых шипов-звеньев и цепей. Благодаря эластичной конструкции крепежной резины, шипы подходят к любой зимней обуви. В комплект входит чехол-упаковка.

ПРО АКСЕССУАРЫ

СНЕГОСТУПЫ NORFIN



Компактное приспособление для передвижения по глубокому рыхлому снегу по равнинной местности.

Снегоступы имеют алюминиевую рамную конструкцию с ПВХ материалом и настывными шипами. Мягкие крепления подходят под любую обувь.

Вес (пара), кг - 2,06
Габариты, см - 68 x 22
Рекомендуемая максимальная нагрузка, кг - 110

МОЯ ПАЛАТКА - МОЯ КРЕПОСТЬ



Раздельный вход на молнии

Быстросборная полуавтоматическая палатка Hot Cube каркасной конструкции с закрепленным к каркасу тентом собирается и складывается в считанные секунды. Палатки производятся двух размеров: двух- и трехместные. В собранном виде палатки имеют кубическую форму с выпуклыми наружу стенками.

Этим достигается увеличение внутреннего объема и достигается наибольшая свобода действий рыболовов, позволяющая им стоять в полный рост.

Время сборки и разборки палатки не превышает 30 секунд.

В рамках программы Holiday, специально для любителей подледной рыбалки предлагается широкий ассортимент зимних палаток. Легкие и компактные в перевозке, палатки Holiday способны не только защитить рыболова от ветра и мороза, но и стать надежным домом на ночной

рыбалке. На боковой стенке палатки имеются окошки со шторками, позволяющие не только увеличить днем освещенность внутри палатки, но и служить дополнительной вентиляцией. Палатки выпускаются обычного исполнения и с полуавтоматическим раскрытием.

РЫБАЦКИЕ АППАРТАМЕНТЫ

ЗИМНЯЯ ПАЛАТКА HOLIDAY HOT CUBE



ПРО РЕЗЮМЕ

| | |
|---|---|
| ■ | БЫСТРО УСТАНАВЛИВАЕТСЯ |
| ■ | ВЫСОКАЯ, ПРОСТОРНАЯ |
| ■ | ДВА РАЗДЕЛЬНЫХ ВХОДА |
| ■ | ЧЕТЫРЕ БОЛЬШИХ ОКНА |
| ■ | ПЛОТНЫЙ ПРОЧНЫЙ ТЕНТ |
| ■ | БУРАВЧИКИ-ВВЕРТЫШИ ЗАКРЕПЛЯЮТ ПАЛАТКУ КО ЛЬДУ ЧЕРЕЗ ЮБКУ |



Четыре больших прозрачных окна со всех сторон палатки. Можно полностью открыть или полностью закрыть

ПРО ХАРАКТЕРИСТИКИ

- 2-х и 3-х местные модификации;
- конструкция - с полуавтоматическим раскладыванием/складыванием;
- каркас - трубчатое стекловолокно диаметром 10 мм;
- материал - полиэстер 400D с

- PU покрытием;
- водостойкость - 2000 мм;
- два раздельных входа, оборудованных прочными замками-молниями;
- четыре прозрачных пластиковых (2 горизонтальных и 2 вертикальных) окна;

- регулируемые вентиляционные окна с ветровыми клапанами;
- 6 буравчиков-ввертышей;
- 4 прочные оттяжки;
- расцветка палатки - желтая;
- сумка-чехол для транспортировки;
- светоотражающие маркеры.

Для надежного закрепления палатки на льду в ветреную погоду в комплект входят 6 оцинкованных буравчиков-ввертышей и 4 оттяжки.

При транспортировке палатка складывается в прочную сумку-чехол, которую удобно переносить как рюкзак.

Половив рыбу хоть один раз в палатке **Hot Cube** в сильный мороз, вам уже не захочется ловить рыбу в менее комфортных условиях.



Регулируемые вентиляционные окна с ветровым клапаном

Прочный каркас из стекловолокна (фибергласса) обеспечивает надежное сохранение кубической формы в самый сильный ветер и препятствует накоплению влаги и снега на крыше палаток. Прочный, водостойкий и термосберегающий материал тента с широкой снегозащитной юбкой по всему периметру обеспечивает полную защиту от ветра, снега и дождя.



Палатка складывается в прочную сумку-чехол, которую можно переносить как рюкзак

При использовании специальных нагревательных приборов тент, имеющий противопожарную пропитку, хорошо удерживает внутри палатки теплый воздух.

Для обеспечения надежной вентиляции и создания комфортного климата, палатки оборудованы регулируемыми вентиляционными окнами с ветровыми клапанами.

Четыре больших прозрачных окна со всех сторон палатки обеспечивают достаточное освещение внутри нее даже в пасмурный зимний день и позволяют комфортно наблюдать за всем происходящим снаружи. Прозрачные окна при необходимости можно снять или полностью закрыть в зависимости от условий ловли. В настоящее время такую высокую естественную освещенность внутри не имеет ни одна аналогичная палатка.

Снаружи палатки для предотвращения наезда на них снегохода в темное время суток с 4-х сторон пришиты светоотражающие элементы безопасности.



Шесть буравчиков-ввертышей



Прочные замки-молнии на входах и светоотражающие элементы



Фиксация входов палатки в открытом положении



Прочная петля-ручка для раскладывания палатки



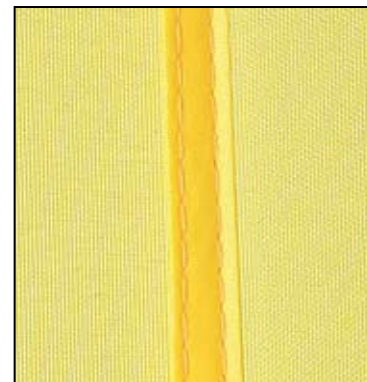
Внутренние карманы в палатке



Конструкция с полуавтоматическим раскладыванием



Усиления тента в местах крепления к каркасу



Прочные качественные швы тента

III МЕЖДУНАРОДНЫЙ КУБОК SENSAS



22–23 сентября 2012 года на набережной Москвы-реки в Парке 850-летия Москвы прошел III кубок Sensas по спортивной ловле рыбы поплавочной удочкой.

В соревнованиях приняли участие лучшие спортсмены из Москвы, Санкт-Петербурга, Смоленска, а также гости из Белоруссии. Всего в соревнованиях выступило 10 команд. Пять спортсменов участвовали только в личном зачете, проводились соревнования и среди юниоров. Следует отметить участие в кубке первого российского чемпиона мира – Игоря Потапова и занявшего второе место в личном зачете на только что закончившемся чемпионате мира в Чехии – Сергея Федорова. В личном зачете вместе с другими спортсменами принял

участие Евгений Середа - Легенда поплавочного спорта.

Юниоры, несмотря на плохую погоду, наравне с взрослыми, в каждом туре ловили рыбу по 4 часа. Перед самым началом соревнований было предложение об уменьшении времени их выступлений до 3 часов, так как многие молодые спортсмены отказались выступать по этой причине, сославшись на прогноз. Но остались самые стойкие, и их результаты были даже выше, чем показатели у некоторых взрослых спортсменов. Погода особенно не радовала, но и не особо огорчала, а прогнозируемый каждый день дождь все же пошел, но хорошо, что только под конец соревнований, во второй его половине. Видно резкий слом теплой погоды на дождливую и холодную

все же сказался и на аппетите у рыбы, и на результатах в уловах, в которых преобладала плотва и окунь. Лучший улов первого тура составил 9,01 кг, второго – 7,22 кг – клев рыбы стал заметнее хуже. Для сравнения, на предыдущих соревнованиях во второй день рыба клевала лучше и самые высокие результаты были в пределах 10–12 кг.

Всего же за время соревнований было поймано порядка 350 кг рыбы, которая после взвешивания вся была благополучно отпущена обратно в Москву-реку.

Итак, с первого тура в командном зачете с большим отрывом вырвалась вперед команда Матчфишинг-1 с суммой баллов 5.

За второе место с суммой баллов 17 стали бороться команды Мавер, МРК-13м-2 и Мавер Северо-Запад из Санкт-Петербурга. Но, в итоге, напряженная борьба во втором туре не изменила распределение мест в первой тройке. Первое место завоевала команда Матчфишинг-1 (Ю. Радугин, И. Якушин, Ю. Сипцов, Е. Щербakov) – сумма мест – 13, сумма баллов (вес пойманной рыбы в граммах) – 57 260. На втором месте команда Мавер (И. Щети-

нин, И. Еремина, В. Вишняков, С. Федоров) – сумма мест – 28, сумма баллов – 44 390.

На третьем месте команда МРК-13м-2 (И. Кутищев, С. Осипов, С. Комаров, А. Булгаков) – сумма мест – 37, сумма баллов – 34 820.

Команды-победительницы были награждены Кубками Sensas и медалями.

В личном зачете борьба получилась также упорной, но внутри только одной команды – Матчфишинг-1.

Первое место, с суммой баллов 14 980, занял Ю. Сипцов. Он получил главный приз от компании Sensas – платформу Match 700 Setabox.

Второе место, с суммой баллов 12 040 занял Ю. Радугин.

Третье место, с суммой мест 3 и суммой баллов 15 710 занял И. Якушин.

За 2 и 3 места спортсмены получили по профессиональному матчевому удилищу от Sensas – Power Match sp Wagglер 360. Спортсмены также были награждены медалями, памятными сувенирами «Рыболов» и полотенцами Sensas.

Среди юниоров борьба за первое место развернулась между двумя Никитами – Рудневым (ОПГ Перово) и Зыбиным (Трапер-Москва). Н. Руднев лично стартовал в первый день, поймав 6 кг рыбы.

Во второй день к нему вплотную подобрался Н. Зыбин, но свое первое место Н. Руднев уже не упустил.

Третье место в упорной борьбе завоевала Даша Плитина (Фион), она во втором туре обошла своего товарища по клубу Миронова Максима.

Юниоры получили медали, памятные сувениры «Рыболов» и полотенца Sensas, а также высококачественные удилища Grand Dimension Pole компании Salmo - 8, 7 и 6 метров.

Отдельной номинацией соревнований был приз за самую большую рыбу. Ее во втором туре поймал И. Кутищев (МРК-13м-2) – плотва весом 490 г, за что получил памятный сувенир – Big Fish.

В награждении победителей принял участие Директор по экспорту, эксперт компании Sensas – Бернар Левек и директор компании «Рыболов-Сервис» Михаил Беликов.

ПРОФЕССИОНАЛЫ В ДЕЛЕ

НОВЫЙ РЕКОРД



В конце сентября 2012 года Алексей Фадеев отправился в Донецкую область для съемок фильма о ловле карпа. С собой для тестирования он прихватил бойлы и аттрактанты известной французской компании Starbaits, которые хорошо зарекомендовали себя среди спортсменов-карполовов своей уловистостью.

За время пребывания Алексея на водоеме на бойлы Demon Hot Demon клюнул замечательный бронзовый красавец, который по предположениям Алексея должен обязательно пополнить его коллекцию трофеев.

Вот что сказал Алексей, после того как рыба зашла в подсачек: «Я установил свой новый рекорд по карпу, поймав красавца на 14,7 кг!»

По итогам этой рыбалки был снят фильм, который скоро выйдет в эфир. Не пропустите!



ПРО КОНТАКТЫ

ПРО РЫБАЛКУ

Издание для рыболовов
Выпуск №3 "Зима 2012"

Учредитель и издатель
ООО «РЫБОЛОВ-СЕРВИС»
141280, Московская обл.,
г. Ивантеевка,
ул. Толмачева, д. 49, корпус 1
тел.: +7 (495) 223-55-01,
факс: +7 (495) 223-55-02

Главный редактор
Виталий МАКСИМОВ

Выпускающий редактор
Михаил БЕЛИКОВ

Над выпуском работали:
Галина ЩЕРБАК, Олег КВИЦИНИЯ, Алексей АНДРЕЕВ, Ольга ШИПОВА, Николай ПАНКРАТОВ

Дизайн и верстка:
Игорь КРАВЦОВ

Редакция

тел.: +7 (495) 363-81-68

Для писем:

141280, Московская обл.,
г. Ивантеевка,
ул. Толмачева, д. 49, корпус 1

Электронная почта:
maksimov-vit@mail.ru

Интернет

www.salmoru.com

ЦЕРЕМОНИЯ НАГРАЖДЕНИЯ

РОЗЫГРЫШИ ПРИЗОВ



В рамках участия в 32-ой международной выставке «Охота и рыболовство на Руси» компанией «РЫБОЛОВ-СЕРВИС» был проведен розыгрыш ценных призов. Любой посетитель выставки, заполнив анкету, становился его участником.

Было разыграно две номинации: «Анкета, одежда Norfin» с призом - термобелье Norfin

Active Line и «Анкета, ледобуры Heinola» с призом – ледобур Heinola SpeedRun Comfort 135. Все призы – новинки этого зимнего рыболовного сезона.

В последний день выставки путем выбора случайным образом из всех анкет были определены победители. Ими стали: - Анатолий ДВОРЕЦКИЙ (г.

Москва) – выиграл термобелье Norfin Active Line, - Ольга ЛАВРУХИНА (г. Москва) – выиграла финский ледобур Heinola SpeedRun Comfort 135.

Победители лотереи посетили нашу компанию. Для награждения Ольга даже привезла свою подругу, также заядлую рыбачку.

Мы с радостью вручили им их призы. Редакция газеты «Про рыбалку» присоединяется к поздравлениям.



Исключительные права на материалы, размещенные в издании «Про рыбалку», в соответствии с законодательством Российской Федерации об охране результатов интеллектуальной деятельности принадлежат ООО «РЫБОЛОВ-СЕРВИС» и не подлежат использованию другими лицами в какой бы то ни было форме без письменного разрешения правообладателя.